

studiedag
**AFWEZIG
OP
SCHOOL**



klas.
Ziek
aai



Vlaanderen
is onderwijs & vorming

Opgroeien

Vlaanderen
is kansrijk opgroeien

AURA
OPBAUWEN. VERBETEREN. VERBODEN.

Iedere spijbelaar is problematisch afwezig...
... is iedere problematische afwezige een spijbelaar?



Wat met...

...de jonge moeder die thuisblijft bij haar zieke baby omdat ze geen andere optie heeft...

...de jonge mantelzorgster die de zorg voor brussen overneemt wanneer mama opgenomen wordt in het ziekenhuis...

...de hoogbegaafde leerling die liever thuis de leerstof verwerkt omdat het tempo op school te laag ligt...

...de leerling met een angst om naar school te gaan...

...de leerling verstrikt in een complexe thuissituatie voor wie school nu even niet prioritair is...



Problematische afwezigheid is een complex gegeven die niet enkel kan gedefinieerd worden door de toegepaste afwezigheidscode.

De vraag ‘wanneer is een afwezigheid problematisch’ werd gesteld aan scholen (BaO, SO), CLB’s, NAFT en PBD. Een greep uit de antwoorden op deze vraag:

- Afwezigheden waardoor de ontwikkeling van het kind vertraging oploopt.
- Afwezigheden die de onderwijsloopbaan van de leerling verstoord.
- Kinderen die zowel in het lager als kleuter frequent zonder gegronde reden thuis blijven.
- Twijfelachtige rechtsgeldigheid van het medisch attest.
- Afwezigheden die herhaaldelijk zijn en niet gestaafd kunnen worden.
- De langdurige afwezigheden met doktersattest.
- Leerlingen die evaluatiemomenten vermijden.
- Leerlingen die afwezig zijn op school maar aanwezig zijn op de werkplek.
- Lage schoolbetrokkenheid van de leerling en/of ouders.

Op de vraag welke afwezigheden meer aandacht verdienen kregen we volgende antwoorden:

- Gewettigde afwezigheden:
 - door hun hoge frequentie,
 - door de veelvuldige verandering van huisarts,
 - wegens het risico op somatisering,
 - wegens het risico op gebrek aan ontwikkeling sociale vaardigheden
- Afwezigheden gelinkt aan de context van de leerling:
 - afwezigheid omwille van mentale gezondheidsproblematieken,
 - de relatie tussen de leerling en de ouders, de ouders en de school
 - de combinatie met moeilijke thuissituaties, verontrusting, KOPP of opvoedingsonmacht van de ouders.
 - deeltijdse trajecten om medische redenen.
 - Afwezigheden in het basisonderwijs

Draaiboek 'Afwezig op school'

Situering:

De aanpak van spijbelen kadert binnen het actieplan 'Samen tegens schooluitval'. Het actieplan werd uitgeschreven in 2015 door toenmalige departementen Onderwijs, Werk en Welzijn, met als doelstelling de ongekwalificeerde uitstroom tegen te gaan.

Problematische afwezigheden zijn de belangrijkste voorspellers van ongekwalificeerde uitstroom. Er werden Vlaamse krachtlijnen rond aanpak en opvolging van spijbelen opgemaakt.

In het draaiboek 'afwezig op school' stappen we af van de omschrijving 'spijbelen' als enige vorm van problematische afwezigheden.

Inspiratie:

De onderzoeken van prof. Gil Keppens en prof. Bram Spruyt

- B-codes zijn niet los te zien van het volledig afwezigheidsbeeld.
- De benadering van afwezigheden binnen het bindingsperspectief.
- Het proces van onthechting bij de leerling als gevolg en oorzaak van afwezigheden.

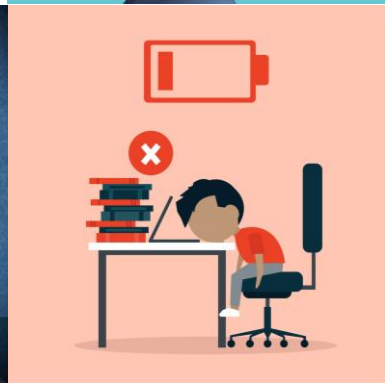
Het onderzoek 'Angst voor de schoolpoort' HOGENT

- Schoolweigering wordt verward met onwil van de leerling om naar school te gaan
- Schoolweigering kan op lange termijn uitmonden in spijbelen en vroegtijdig schoolverlaten

Het project Klasziekaal

- Ook langdurig afwezige leerlingen wegens ziekte hebben het risico te vervallen in het onthechtingsproces met de school.
- Het belang en het aanbod onderwijsondersteuning om dit proces tegen te gaan

De bevraging van de scholen (BaO, SO), CLB, NAFT en PBD



Draaiboek 'Afwezig op school'

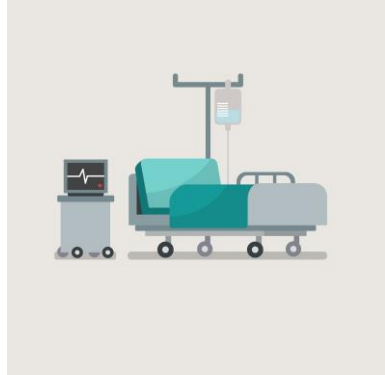
Onderscheid in aanpak tussen

Geoorloofd relatief schoolverzuim

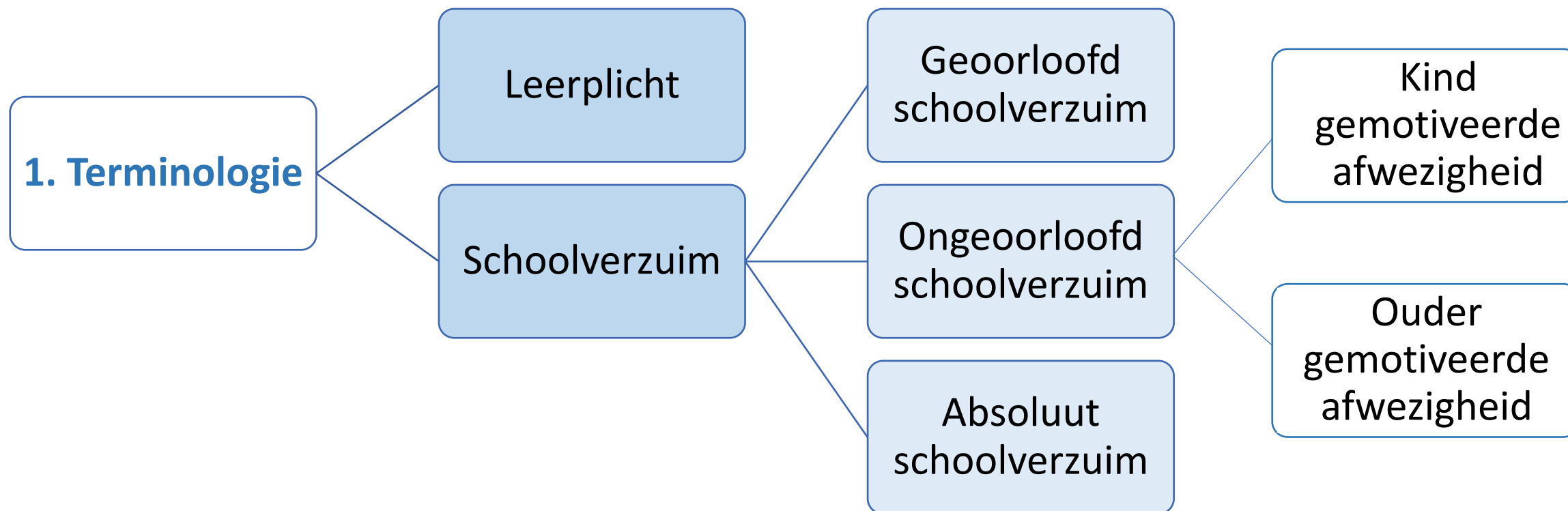
Ongeoorloofd relatief schoolverzuim

Schoolweigering

Met het bindingsperspectief als algemene deler



Opbouw van het draaiboek:



2. Aanbevelingen vanuit onderzoek en regelgeving.

Proces van onthechting.

Belang van preventie en verbindend schoolklimaat.

Een aanklampend, geïntegreerd beleid rond afwezigheden op basis van data.



3. Betrokken actoren en hun rol/verantwoordelijkheid bij de opvolging en de gezamenlijke aanpak van afwezige leerlingen.

Ouders	school	Pedagogische begeleidingsdienst	Centrum voor leerlingenbegeleiding
AGODI	LOP	Flankerend onderwijs	Brugfiguren onderwijs
NAFT	Schoolexterne Trajecten	Transitietrajecten	Klasziekaal
Politie	Gemandateerde voorziening	Openbaar Ministerie	Rechtbank
Samen tegen schooluitval		ROTS	...

4. Actieplan 'Afwezig op school'

Ongeoorloofd relatief schoolverzuim

- Fase 0 Brede basiszorg
- Fase 1 Verhoogde zorg
- Fase 2 Uitbreiding van zorg
- Fase 3 Individueel aangepast curriculum

Geoorloofd relatief schoolverzuim

- Fase 0 Brede basiszorg
- Fase 1 Verhoogde zorg
 - Checklist: Tijdelijk Onderwijs Aan Huis (TOAH)
 - Checklist: Synchron Internet Onderwijs
 - Checklist: School en ziek zijn
- Fase 2 Uitbreiding van zorg
- Fase 3 Individueel aangepast curriculum

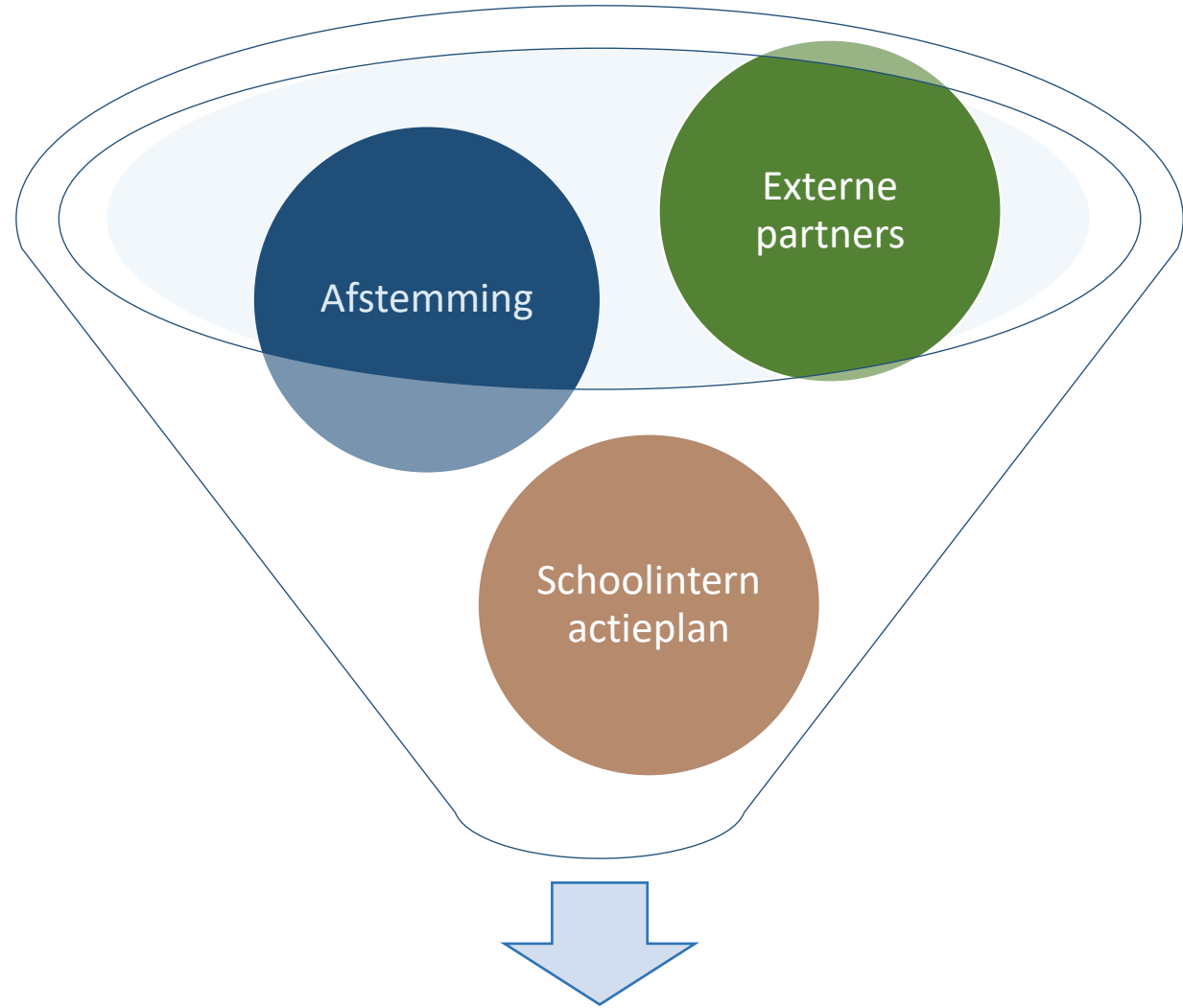
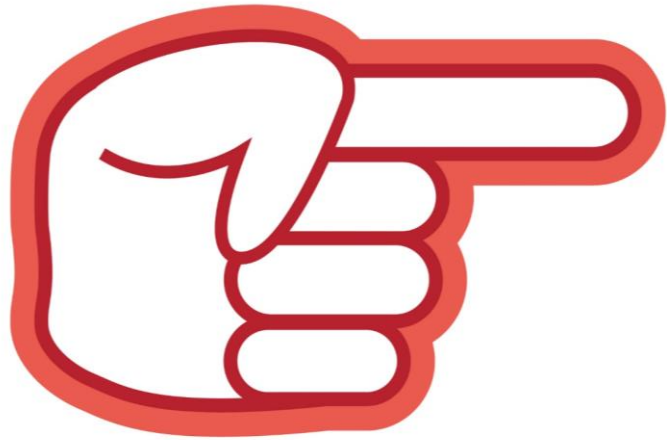
Schoolweigering

- Wat is schoolweigering?
- De gevolgen van schoolweigering
- De doelgroep
- De aanpak
- **Tool: Angst voor de schoolpoort**



Draaiboek 'Onderwijsmogelijkheden voor zieke kinderen'





Lokaal actieplan



Samen tegen schooluitval-wvl.

^ **Wie zijn wij.**

- Partners
- Lerende netwerken jeugdhulp - onderwijs
- Vroegtijdig schoolverlaten
- ✓ Jongere met verhoogd risico
- ✓ Trajecten
- ✓ Uitstroombegeleiding
- Info- en netwerkmomenten
- ✓ Project 'UpGrade'
- ROTS

NETWERK SAMEN TEGEN SCHOOLUITVAL

WEST-VLAANDEREN

De strijd tegen schoolse uitval vraagt een goed uitgebouwde en gedragen samenwerking, zowel over de verschillende beleidsdomeinen heen (horizontale samenwerking), als tussen het Vlaamse, regionale, lokale en schoolniveau (verticale samenwerking). Het is belangrijk dat al deze actoren met elkaar in dialoog gaan om samen de strijd tegen schooluitval aan te gaan.

Naast de nood aan **dialoog** omschrijft het actieplan het belang van **coördinatie** tussen de verschillende sectoren en partners zodat samenwerking verduidelijkt en versterkt wordt enerzijds en dat acties verder uitgewerkt kunnen worden en engagementen opgenomen worden.

Het CLB kreeg een cruciale rol bij het verwezenlijken van deze opdracht.

①