



Europees Landbouwfonds
voor Plattelandsontwikkeling:
Europa investeert
in zijn platteland

**VLAAMSE
LAND
MAATSCHAPPIJ**



west-vlaanderen
de gedreven provincie

Gewijzigd Provinciaal Plattelandsprogramma 2014-2020

PROVINCIE WEST-VLAANDEREN

Goedgekeurd door de Provincieraad van West-Vlaanderen op 25 februari 2016

INHOUDSTAFEL

1. INLEIDING

2. TOEPASSINGSGEBIED GEBIEDSGERICHTE WERKING PDPO III

3 . MAATREGELEN PDPO III

- 3.1. Versterken omgevingskwaliteit en vitaliteit van het platteland door investeringen;
- 3.2. Versterken omgevingskwaliteit en vitaliteit van het platteland door samenwerking;
- 3.3. Leader
- 3.4. Plattelandsontwikkeling door samenwerking met de stedelijke omgeving op het vlak van lokale voedselvoorziening en hernieuwbare energie

4. PLATTELAND PLUS

5. VERDELING PDPO III-MIDDELEN BINNEN DE PROVINCIE

6. PROGRAMMABEHEER

7. COMMUNICATIE

8. CONTACT

1. INLEIDING

Dit provinciaal Plattelandsprogramma kadert in:

- de Verordening (EG) nr. 1305/2013 van het Europees parlement en de Raad van 17 december 2013 inzake steun voor plattelandsontwikkeling uit het Europees Landbouwfonds voor Plattelandsontwikkeling (ELFPO);
- Het Vlaams Programmadoocument voor plattelandsontwikkeling 2014-2020, goedgekeurd door de Vlaamse regering op 24 januari 2014 en door de Europese Commissie op 13 februari 2015 en gewijzigd op 04 december 2015 en meer bepaald het gebiedsgericht onderdeel dat door de Provinciebesturen (mede) wordt gefinancierd en beheerd;
- Het plattelandsbeleid van het Provinciebestuur West-Vlaanderen zoals vervat in het Navigatieplan voor een West-Vlaams Platteland 2003 -2030; geactualiseerd voor de huidige provinciale legislatuur 2014-2019 (deputatiebeslissing van 27 maart 2013).

Het provinciaal plattelandsprogramma 2014-2020 omschrijft hoe de **gebiedsgerichte werking** binnen PDPO III in West-Vlaanderen vorm krijgt binnen 3 sporen:

1. Projectoproepen voor de versterking van **de omgevingskwaliteit en de vitaliteit op het platteland** – omvattende 2 maatregelen zijnde:
 - a. Versterken omgevingskwaliteit en vitaliteit van het platteland door investeringen;
 - b. Versterken omgevingskwaliteit en vitaliteit van het platteland door samenwerking;
2. De **Leaderwerking** – 4 maatregelen zijnde:
 - a. Opmaak lokale ontwikkelingsstrategieën;
 - b. Uitvoering lokale ontwikkelingsstrategieën;
 - c. Samenwerkingsprojecten;
 - d. Werking plaatselijke groepen;
3. **Plattelandsontwikkeling door samenwerking met de stedelijke omgeving** – 1 maatregel.

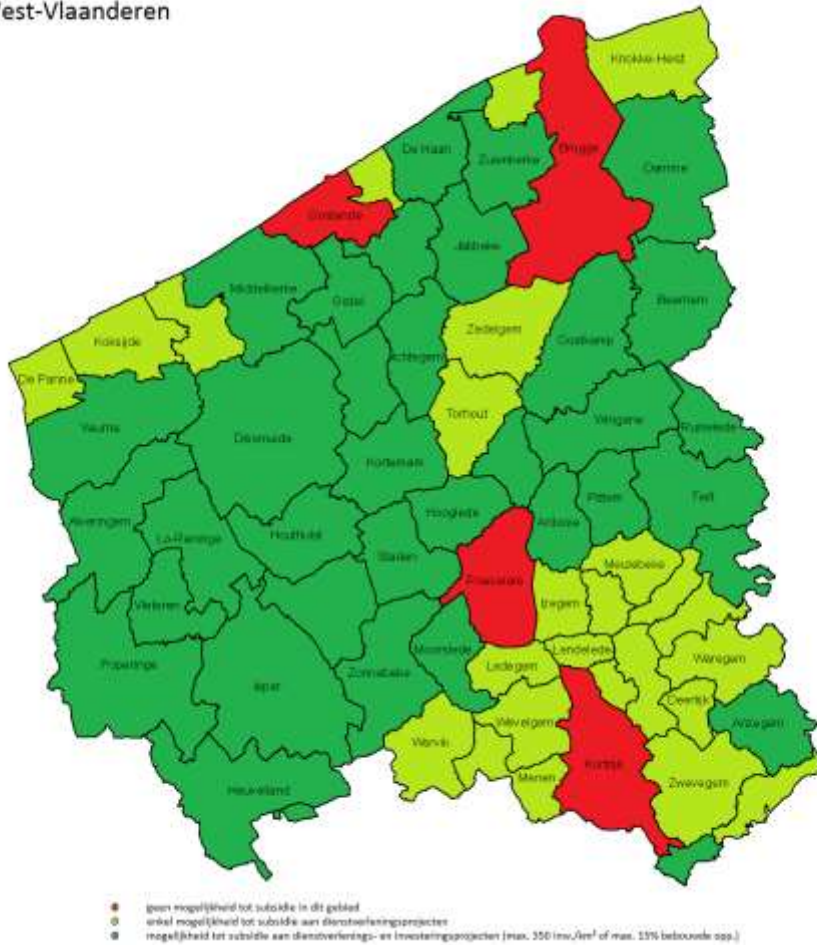
Verder wordt invulling gegeven aan de projectlijn **Platteland Plus**, zoals uitgewerkt door de provinciale besturen en het Vlaams gewest.

2. TOEPASSINGSGEBIED GEBIEDSGERICHTE WERKING PDPO III

M.b.t. de gebiedsgerichte werking binnen PDPO III werd, door Vlaanderen, het volgende plattelandsgebied afgebakend voor West-Vlaanderen:

- Het plattelandsgebied bestaat uit rurale West-Vlaamse gemeenten met een bevolkingsdichtheid lager dan 350 inw/km² of een bebouwde oppervlakte lager dan 15% (bron: ADSEI-gegevens 2011/2012). Deze zijn als donkergroen ingekleurd.
- Gemeenten die hier niet aan voldoen worden omschreven als 'gemeenten onder verstedelijkingsdruk' en worden aangeduid in een lichtgroene kleur.
- In de centrumsteden Brugge, Kortrijk, Oostende en Roeselare kunnen geen PDPO III-middelen worden ingezet: deze worden aangeduid in het rood.

PDPO III West-Vlaanderen



Een lijst met de geselecteerde gemeenten van het afgebakend plattelandsgebied PDPO III is opgenomen onder bijlage II.

3 . MAATREGELN PDPO III

In wat volgt wordt verder geborduurd op wat reeds beschreven staat in het Vlaamse programma. Het provinciaal programma legt echter eigen accenten, verscherpt hier en daar de mogelijkheden of beperkt het aantal acties, toegespitst op het specifieke West-Vlaamse plattelandsbeleid zoals omschreven in het Navigatieplan Platteland 2014-2019 dat kaderstellend is voor de projecten gegenereerd binnen dit programma.

3.1. MAATREGEL Versterking van de omgevingskwaliteit en de vitaliteit op het platteland door investeringen (OKW-investeringen);

Binnen de maatregel zijn er 5 deelthema's waarbinnen projecten ingediend kunnen worden met betrekking tot:

1. Beleving op het platteland kansen geven met respect voor de streekidentiteit

- Bevorderen toeristische activiteiten
 - Beschrijving van mogelijke projecten
 - Investeringsprojecten in toeristisch- recreatieve infrastructuur: beperkt tot missing-links in bestaande infrastructuur, aanbrengen van ondersteunende voorzieningen en projecten die de belevingswaarde van netwerken verhogen;
 - Investeringsprojecten inzake kwalitatief onthaal in een streek met aandacht voor het educatieve aspect (met inbegrip van landbouwthematiek) rond het verhaal van een streek;
 - Investeringsprojecten in educatieve producten waaronder tentoonstellingen, bezoekerscentra, eigentijdse productontwikkeling met inbegrip van landbouwthematiek;
 - ...
- Instandhouding en opwaardering van het landelijk erfgoed met nadruk op typische plattelandselementen of agrarisch erfgoed
 - Beschrijving van mogelijke projecten
 - Investeringsprojecten inzake cultuurhistorisch erfgoed, immaterieel erfgoed, landschapsherstel, natuurlijk erfgoed, restauratie van typisch beeldbepalende erfgoedelementen voor het platteland, ...;
 - Investeringsprojecten ter versterking van de cultuur-historische streekidentiteit waarbij erfgoed geplaatst wordt in een hedendaagse context;
 - Investeringsprojecten inzake beheer van agrarisch erfgoed;
 - Behoud en herstel van niet-beschermd beeldbepalend erfgoed en kleinschalige erfgoedinfrastructuren passend binnen een gebiedsgerichte erfgoedvisie en afwegingskader en buiten de dorpskern;
 -
 - Projectvoorwaarden
 - Deze projecten dienen aanvullend te zijn t.o.v. bestaande subsidielijnen zoals van Agentschap Onroerend Erfgoed etc.
- Duurzame energie en klimaatadaptatie
 - Beschrijving van mogelijke projecten
 - Investeringsprojecten rond mitigatie, het verminderen van het energieverbruik in openbare werken bv. door aangepaste openbare verlichting te plaatsen...;
 - Investeringsprojecten rond klimaatadaptatie bv. seizoensberging van water (met het oog op duurzamer waterverbruik over de seizoenen heen), projecten om de waterretentie te verhogen, gecontroleerde overstromingsgebieden, plaatsen van stuwtjes;
 - Investeringsprojecten rond lokale energievoorzieningen voor het voorzien in eigen energiebehoefte, het lokaal en regionaal valoriseren

van biomassastromen uit landschapsbeheer, kleinschalige projecten rond duurzame vormen van energie, warmtenetwerken...;

- ...
- Projectvoorwaarden:
 - Betreffende waterbergingsprojecten (gecontroleerde overstromingsgebieden van de overheid of private waterbufferbekkens) zijn enkel de onderdelen m.b.t. het multifunctioneel maken ervan (bv. gepaste natuurtechnische aanleg en/of landschappelijke inkleding, recreatieve ontsluiting...) subsidiabel;
 - Deze projecten dienen aanvullend te zijn t.o.v. bestaande subsidielijnen m.b.t. duurzame energieproductie etc.

2. De open ruimte vrijwaren en ontwikkelen

- Gebiedsgerichte oefening met betrekking tot economische activiteiten in voormalige agrarische gebouwen:
 - Beschrijving van mogelijke investeringsprojecten
 - Landschapsinpassing van een site na sloop op basis van de gebiedsgerichte oefening;
 - ...
 - Projectvoorwaarden:
 - Projecten dienen zich steeds in te schrijven in het bestaand regelgevend kader of door de overheid in een proefproject uitgewerkt kader;
 - De projecten dragen steeds bij aan een landschappelijke opwaardering van de betrokken sites.

3. Aandacht voor kwetsbare groepen op het platteland

- Investeringsprojecten rond armoede in de landbouw- en plattelandsgemeenschap;

4. Leefbare dorpen

- Initiatieven die kaderen in lokale voedselstrategieën:
 - Beschrijving van mogelijke projecten:
 - Investeringsprojecten in de sfeer van volkstuinen, ecologische moestuincomplexen, pluktuinen, CSA Community Supported Agriculture (landbouw gedragen door een gemeenschap) waarbij de nodige aandacht wordt besteed aan het gemeenschapsvormend aspect ervan bv. het koppelen van een volkstuin aan een speeltuin of educatief luik, aandacht voor mensen met een beperking,....
 - Investeringsprojecten m.b.t. logistieke knelpunten inzake lokale voedselstrategieën. Kleine investeringen bieden hiertoe vaak een oplossing: inrichting en ter beschikking stellen van locaties die fungeren als afhaalpunt, organiseren van (overdekte) markten, multifunctionele food-hub, ...;
 -
 - Projectvoorwaarden
 - Projecten m.b.t. bestaande initiatieven zoals bv. Voedselteams dienen een plattelandsspecifieke en innovatieve meerwaarde in zich te dragen.
- Het bouwen en renoveren van multifunctionele gebouwen:
 - Beschrijving van mogelijke Investeringsprojecten:
 - Ontmoetingshuizen waar rekening wordt gehouden met het multifunctioneel gebruik;

- Bouwen/renoveren van ruimten waar kinderopvang mogelijk is en waar rekening wordt gehouden met het multifunctioneel karakter zodat de gebouwen ook kunnen gebruikt worden voor speelpleinwerking, voor – en naschoolse opvang,...
 - Projectvoorwaarden:
 - M.b.t. ontmoetingshuizen en multifunctionele kinderopvang:
 - Projecten komen tot stand na het doorlopen van een doordacht voortraject omvattende onder meer
 - Ruimte bewonersbetrokkenheid, aandacht voor diverse doelgroepen: jeugd, jonge gezinnen, senioren....
 - Het opmaken van een projectdefinitie;
 - Het aanstellen van een goede ontwerper waarbij optimaal gebruik wordt gemaakt van het bestaand aanbod zoals Oproep WinVorm of Open Oproep;
 - Het inwinnen van het advies van de kwaliteitskamer.
 - Per gemeente wordt slechts 1 project betoelaagd binnen deze maatregel over de volledige programmeringsperiode. Op kernniveau is de combinatie met steun uit de maatregel Platteland Plus (zie verder) uitgesloten;
 - Het project wordt gekaderd binnen een plan van aanpak (bestaande uit minstens een inventarisatie van, in aanmerking komend, patrimonium) op gemeenteniveau of regioniveau;
 - Het herbestemmen van parochiekerken en/of hergebruik van ander beeldbepalend patrimonium is hierbij prioritair;
 - Er wordt gezocht actieve steun en/of inbreng te verkrijgen van gebruikers en bewoners bij het tot stand komen en uitwerken van het project;
 - De uitbating en het beheer moeten duidelijk zijn uitgewerkt;
 - Investeringsprojecten gelinkt aan kinderopvang moeten voldoen aan de vigerende erkenningsvoorwaarden.

5. Naar een functioneel wegennet op het platteland

- Plattelandswegen inrichten rekening houdende met functietoekenning;
 - Beschrijving van mogelijke projecten:
 - Het opstellen van functietoekenningssystemen;
 - Het uitvoeren van kleinschalige investeringsprojecten op landelijke wegen ter uitvoering van een functietoekenningssystemen.
 - ...
 - Projectvoorwaarden:
 - De uitvoering van kleinschalige investeringsprojecten kunnen pas nadat een functietoekenningssystemen is opgemaakt. Loutere heraanleg van plattelandswegen wordt niet betoelaagd;
 - Richtinggevend hierbij is het voorbeeldenboek 'Aanpak Sluipverkeer' zoals opgeleverd door het IPO.
- Trage wegen:
 - Beschrijving van mogelijke projecten:
 - Begeleiden en ondersteunen van gemeenten m.b.t. het trage wegenbeleid en het uitbouwen van ondersteunende tools hiervoor;
 - Gebiedsgerichte visievormingsprojecten m.b.t. trage wegen gekoppeld aan investeringsprojecten;
 - Uitvoering van kleinschalige investeringsprojecten, natuur-technische en/of lichtere vormen van inrichten op trage wegen passend binnen een trage wegenplan of ingebed in gebiedsinrichtingsprogramma's;
 - ...
 - Projectvoorwaarden:

- Projecten laten zich inschrijven in de provinciale Methodiek Trage Wegen (2006) en de provinciale afsprakennota trage wegen van 2013;
- Visievormingsprojecten hebben steeds een gebiedsgericht uitvoeringsluik.

Toepassingsgebied van deze maatregel

- Investerings- en dienstverleningsprojecten worden uitgevoerd in de plattelandsgebieden, tenzij de locatie van uitvoering over verschillende aangrenzende gemeenten loopt, dan moet er min. één aangrenzende gemeente in het plattelandsgebied (donkergroene gemeenten) liggen en liggen de andere gemeenten in het plattelandsgebied met verstedelijkingsdruk (lichtgroene gemeenten).
- Een investerings- of dienstverleningsproject wordt niet uitgevoerd binnen de centrumsteden Brugge, Kortrijk, Oostende en Roeselare.

Instapvoorwaarden voor projecten binnen deze maatregel:

- Ingediende projecten moeten passen binnen het provinciale Navigatieplan Platteland 2014 - 2019 en conform ander provinciaal beleid zijn.
- Europa heeft binnen PDPO III enkele horizontale doelstellingen opgesteld: werkgelegenheid, klimaat en armoede. Bij het uitwerken van een project, is het belangrijk dat er extra aandacht aan deze doelstellingen wordt besteed.
- Sectoroverschrijdende projecten en projecten die invulling geven aan het, door de Provincie gevoerde, geïntegreerde gebiedsgerichte plattelandsbeleid krijgen voorrang.
- Investerings bij privé-personen of onrechtstreekse steun aan privé-personen kan niet gesubsidieerd worden tenzij ze een openbaar nut hebben.
- Het betreft hier kleinschalige infrastructuurprojecten waarvan de maximale projectkost (zijnde de totale kost van het volledige project, ook de delen die niet worden ingediend bij PDPO voor cofinanciering, maar die er een eenheid mee vormen) 1.000.000 euro bedraagt.
- Het kunstmatig opsplitsen van projecten die duidelijk 1 geheel vormen om lager dan of gelijk aan 1.000.000 euro te komen, wordt niet toegelaten.
- De financiering van zuivere studies zonder realisatie komt niet in aanmerking voor subsidiëring, uitgezonderd de gebiedsgerichte oefening met betrekking tot economische activiteiten in leegstaande gebouwen op het platteland en de opmaak van functietoekenningsplannen kunnen uitgevoerd worden zonder er een realisatie aan te koppelen.
- Het project moet een meerwaarde betekenen ten opzichte van het bestaande aanbod. Elementen hiervan zijn innovatie, samenwerking (al dan niet met de onderzoekswereld, universiteiten, hogescholen), additionaliteit t.o.v. de eigen werking, een plattelandsspecifieke invalshoek,...
- Projecten die meerdere thema's of deelthema's van deze maatregel behandelen krijgen de voorkeur.
- Projecten komen enkel in aanmerking voor zover ze niet subsidiabel zijn vanuit andere maatregelen binnen het PDPO III (2014 -2020) en geen andere Europese of Vlaamse subsidie ontvangen (uitgezonderd middelen van het plattelandsfonds).

Definiëring begunstigden

De volgende categorieën van begunstigden komen in aanmerking voor subsidiëring:

- gemeenten, gemeentelijke verzelfstandigde agentschappen, intergemeentelijke samenwerkingsverbanden, OCMW's en verzelfstandigde agentschappen van het OCMW
- Provincies en provinciale verzelfstandigde agentschappen;
- vereniging zonder winstoogmerk (vzw's);
- stichtingen;

- publiekrechtelijke rechtspersonen, met uitzondering van de publiekrechtelijke rechtspersonen verderop vermeld.

Maximaal 5% van de middelen gedurende de volledige programmaperiode 2014-2020 die zijn voorzien voor de betrokken Provincies voor de maatregel 'Versterken omgevingskwaliteit en vitaliteit van het platteland' kan worden toegekend aan de betrokken provinciale diensten.

De volgende categorieën van begunstigden komen **niet** in aanmerking voor subsidiëring:

- de Vlaamse gemeenschap, het Vlaamse Gewest en de verzelfstandigde agentschappen van de Vlaamse Gemeenschap en het Vlaamse Gewest;
- natuurlijke personen;
- vennootschappen en verenigingen met een winstoogmerk
- feitelijke verenigingen

3.2. MAATREGEL Versterken van de omgevingskwaliteit en de vitaliteit op het platteland door samenwerking (OKW- samenwerking)

Deze maatregel omvat 8 deelthema's.

1. Proefprojecten, beperkt tot volgende thema's:

- o milieu en biodiversiteit;
- o klimaat (duurzame energie en klimaatadaptatie)
- o armoede in de landbouw en plattelandsgemeenschap
- o sociaal-economieprojecten die landbouwgerelateerd zijn
- o toeristische proefprojecten met duidelijke landbouwlink

De proefprojecten moeten experimentele projecten zijn, waarvan de resultaten verspreid worden.

Indien de proefprojecten over volgende onderwerpen gaan, moeten volgende verplichtingen vervuld zijn:

- voor korte toeleveringsketen: max. één intermediair tussen landbouwer en consument.
- voor lokale markten: productie en afzet binnen een straal van 50 km.

2. Samenwerking tussen kleinschalige marktdeelnemers met als doel gemeenschappelijke werkprocedures te organiseren en voorzieningen en hulpbronnen te delen, alsook om toeristische diensten rond plattelandstoerisme te ontwikkelen/vermarkten

- o Mogelijke projecten:
 - o samenwerkingsprojecten rond plattelandstoerisme door/tussen kleine micro-ondernemingen
 - o samenwerking inzake plattelandstoerisme, te doen als verbredingstak die bijdraagt aan streekidentiteit
 - o projecten rond kwalitatief onthaal, communicatie en samenwerking in een streek met aandacht voor het educatieve aspect (met inbegrip van landbouwthematiek) rond het verhaal van de streek

- Ondersteunen van kleinschalige toeristische-recreatieve structuren (bv minicampings en kampplaatsen voor de jeugd op land- en tuinbouwbedrijven) in plattelandsgebieden door promotie, begeleiding en kwaliteitsbewaking
- Ondersteunen van activiteiten voor zorgtoerisme op het platteland
- Begeleiding van landbouwers die bedrijfsbezoeken organiseren
- ...
- Projectvoorwaarden:
 - Projecten inzake ondernemerschap dienen aanvullend te zijn t.o.v. bestaande subsidielijnen zoals van Toerisme Vlaanderen,...

3. Horizontale en verticale samenwerking tussen actoren in de toeleveringsketen met oog op de oprichting en ontwikkeling van korte toeleveringsketens en plaatselijke markten en hun afzetbevorderingsactiviteiten

- Mogelijke projecten:
 - hoeve- en streekproducten – korte keten – landbouwverbreding ikv de korte toeleveringsketen of plaatselijke markten
 - upgraden van boerenmarkten, streekvermarkting van lokale producten, ondersteuning/begeleiding van landbouwers die bedrijfsbezoeken organiseren
 - opzetten van ondernemersnetwerken om aan gezamenlijke distributie en promotie van korte keten producten te doen
 - maatschappij en landbouwer dichterbij elkaar brengen, innovatieve projecten rond korte keten, projecten rond streekproducten die samenwerken met bv hogescholen, universiteiten
 - optimaliseren en versterken van de distributie van hoeve-en streekproducten zoals opstarten van een digitaal platform voor streekproducten, verhoging van het aantal verkooppunten
 - stimuleren en versterken van de verwerking van hoeve-en streekproducten
 - afzetbevorderende acties (promotie en publiciteit, ...)
 - creatieve en laagdrempelige nieuwe samenwerkingsprojecten rond voedseloverschotten van lokaal en op het platteland geproduceerd voedsel
 - ...
- Projectvoorwaarden:
 - Voor de korte toeleveringsketen mag er max. één intermediair tussen landbouwer en consument zijn. Voor lokale markten moet de productie en afzet binnen een straal van 50 km gebeuren.
 - Innovatie en samenwerking zijn belangrijke aspecten;
 - Projecten in het kader van korte keten dienen complementair te zijn aan de doelstellingen van het strategisch plan korte keten.

4. Gezamenlijke actie met oog op klimaatmitigatie en –adaptatie en gezamenlijke benaderingen van milieuprojecten en geldende milieupraktijken, incl. efficiënt waterbeheer, gebruik van hernieuwbare energiebronnen en instandhouding van het landbouwlandschap

Algemene voorwaarden: Deze projecten moeten het voordeel voor milieu/klimaat kunnen aantonen.

- Mogelijke projecten:

- projecten rond agrobiodiversiteit en adaptief faunabeheer/exotenbestrijding
- landschapsherstel door landbouwers
- landschapsintegratie van land - en tuinbouwinfrastructuur en paardenhouderijen, eventueel erfbeplantingacties
 - voorwaarden:
 - Het gaat hierbij om een totaal concept van het bedrijf in relatie tot zijn landschappelijke omgeving. Een kwaliteitsvolle agrarische architectuur is hierbij eveneens een belangrijk element.
 - Samenwerking, afstemming en krachtenbundeling tussen de verschillende actieve actoren op het terrein is een projectvoorwaarde;
 - Projecten met een duidelijke meerwaarde (innovatie, gebiedsgerichtheid,...) t.o.v. het bestaand aanbod op dit vlak.
- projecten rond lokale energiecoöperaties die in eigen energiebehoefte voorzien, lokaal en regionaal valoriseren van biomassaströmen uit landschapsbeheer, sensibilisatie rond energieverbruik en isolatie, energie - en snoeiers, energielandschappen: kleinschalige draagvlakverbreding rond duurzame vormen van energie, warmtenetwerk
- begeleiding van energieproducenten op het platteland
- vergroten van draagvlak, betrokkenheid en participatie rond klimaatgerelateerde problemen via communicatiecampagnes, groepsaankopen
 - voorwaarden:
 - Deze projecten dienen aanvullend te zijn t.o.v. bestaande subsidielijnen m.b.t. duurzame energieproductie etc.
- loket onderhoud buitengebied (LOB): opstellen/bijwerken van de plannen: gebiedsgerichte oefening voor onderhoud van het buitengebied
 - Beschrijving van mogelijke projecten
 - Het opstellen van beheersplannen en het bijwerken ervan;
 - Het instrument LOB inzetten om lokaal en regionaal biomassaströmen uit landschapsbeheer te valoriseren eventueel gekoppeld aan energieproductie;
- Bevordering van de plattelandskwaliteiten met als doel de instandhouding van het landbouwlandschap
 - Beschrijving van mogelijke projecten
 - Initiatieven inzake draagvlakverbreding tussen de sectoren landbouw en milieu in brede zin...
 - Plattelandseducatieve initiatieven passend binnen een ruimer gebiedsgerichte programma;
 - ...
 - Projectvoorwaarden:
 - Inzake plattelandseducatieve initiatieven worden innovatie, gebiedsgerichtheid en samenwerking over de grenzen van de sectoren heen belangrijk geacht.

5. Horizontale en verticale samenwerking tussen actoren in de toeleveringsketen in de duurzame levering van biomassa voor gebruik in voeding en energieproductie en industriële processen

- Mogelijke projecten:

- projecten rond opmaak beheerplan KLE voor een gemeente, ism lokale landbouwers, om houtsnippers van KLE te drogen en vergisten voor verwarmen overheidsgebouwen of verkoop van pellets via KK
- projecten om lokaal en regionaal biomassastromen uit landschapsbeheer te valoriseren, eventueel gekoppeld aan energieproducten
- ...

6. Diversificatie van landbouwactiviteiten naar activiteiten ivm gezondheidszorg, sociale integratie, door de gemeenschap gesteunde landbouw en onderricht over milieu en voedsel

- Mogelijke projecten:
 - ondersteunen van sociaal-economieprojecten die landbouwgerelateerd zijn (*bv rond streekproducten of landbouwprocessen*)
 - groene zorg
 - Beschrijving van mogelijke projecten:
 - Projecten die het aanbod van zorgboerderijen beter laten aansluiten bij het lokaal sociaal beleid;
 - Projecten die de bereikbaarheid van zorgboerderijen verhogen voor de betrokken doelgroep;
 - ...
 - Projectvoorwaarden:
 - Het betreft hier enkel dienstverleningsprojecten dus geen directe steun aan de landbouwers;
 - Nadruk op innovatieve projecten waarbij samenwerking over de sectorgrenzen heen voorop staat;
 - Projecten hebben steeds een gebiedsgerichte verankering.
 - CSA (Community Supported Agriculture)
 - diversificatie van landbouwactiviteiten naar activiteiten rond welzijnszorg, sociale integratie of voorlichting/informatieverspreiding inzake milieu en voedsel
 - Beschrijving van mogelijke projecten:
 - Landbouweducatieve initiatieven passend binnen een ruimer gebiedsgerichte programma;
 - Landbouweducatieve initiatieven afstemmen op mensen met een beperking
 - Projectvoorwaarden:
 - Inzake landbouweducatieve initiatieven worden innovatie, gebiedsgerichtheid en samenwerking over de grenzen van de sectoren heen belangrijk geacht.

7. Samenwerkingsprojecten rond erfgoed (*extra thema*)

Zowel materieel als of immaterieel erfgoed. Erfgoed speelt in de open ruimte een belangrijke beeldbepalende rol en is identiteitsbepalend via agrarische en rurale erfgoedelementen. Er kan ook ingezet worden op immaterieel en levend erfgoed.

- Mogelijke projecten:
 - projecten ter versterking van cultuur-historische streekidentiteit waarbij erfgoed geplaatst wordt in hedendaagse context;
 - Het versterken en herstellen van de intrinsieke omgevings- en basiskwaliteiten van het West-Vlaamse platteland zoals stilte, rust, donkerte, open ruimte...
 - Projecten inzake beheer van agrarisch erfgoed;

- Landschapsherstel uitvoeren door landbouwers e.a.,
- Projectvoorwaarden
 - Deze projecten dienen aanvullend te zijn t.o.v. bestaande subsidielijnen zoals van Agentschap Onroerend Erfgoed etc.
- ...

8. Samenwerkingsprojecten rond armoede (*extra thema*)

Plattelandsarmoede is vaak verdoken en onderschat, kent specifieke risicogroepen (o.a. landbouwers) en huisvestigingsproblematiek (slechte kwaliteit en weinig isolatie). Via o.a. het garanderen van voldoende en bereikbare basisvoorzieningen (fysiek of digitaal), het ondersteunen van een gevarieerd verenigingsleven, gezonde voeding en tewerkstelling kan men een antwoord bieden aan armoede.

- Mogelijke projecten:
 - Projecten rond zorgboerderijen voor sociaal zwakkeren, voor alternatieve tewerkstelling
 - Projecten rond sociaal restaurants/winkels
 - projecten rond armoede, huisvesting, terugtrekkende voorzieningen, onderbescherming, vereenzaming, schuldpreeventie, mobiliteits- of voedselarmoede, energieloketten, huiswerkbegeleiding, integratie kinderen in het sociaal leven, integratie van stoppende landbouwers op de arbeidsmarkt...
 - projecten die maatschappelijk ondernemerschap met positieve bijdrage op het vlak van armoedebestrijding stimuleren...
 - projecten rond gezonde voeding
 - versterken van samenwerking tussen (welzijns)diensten (verhoogde rendabiliteit en welzijn)
 - optimaliseren van communicatie en toegang tot welzijnsvoorzieningen
 -
- Projectvoorwaarden:
 - Belangrijke aandachtspunt is dat er maximaal dient te worden gestreefd naar structurele verankering van de projecten! Projecten rond armoede kunnen geen tijdelijke, losstaande initiatieven zijn. Armoede is namelijk een samenspel van sociale uitsluitingen op verschillende levensdomeinen waardoor het aangewezen is dat projecten dwarsverbanden leggen met andere lokale actoren, organisaties en bestaande netwerken uit verschillende domeinen;
 - Daarnaast moeten bestaande initiatieven een plattelandsspecifieke uitrol/verbreding/verdieping/aanvulling hebben.
 - De subsidiëring van rollend materieel is uitgesloten.

Toepassingsgebied van deze maatregel

- Deze maatregel wordt uitgevoerd binnen het plattelandsgebied en plattelandsgebieden met verstedelijkingsdruk (donker- en lichtgroene gemeenten op de kaart hieronder) en niet binnen de centrumsteden Brugge, Kortrijk, Oostende en Roeselare;

Instapvoorwaarden voor projecten binnen deze maatregel:

- Het project wordt in samenwerking uitgevoerd en volgende situaties van samenwerking zijn mogelijk:

- Promotor met min. één copromotor: er is een samenwerkingsovereenkomst tussen beide partijen en beide partijen kunnen kosten indienen en ontvangen subsidie. De samenwerking is financieel en inhoudelijk.
- Promotor met min. één partner: er is een samenwerkingsovereenkomst tussen beide partijen. Hier kan enkel de promotor kosten indienen en subsidie ontvangen, de partner niet. De samenwerking is enkel inhoudelijk.
- De maximale projectkost bedraagt 1.000.000 euro.
- De financiering van zuivere studies zonder realisatie komt niet in aanmerking voor subsidiëring.
- Ingediende projecten moeten passen binnen het provinciale Navigatieplan Platteland 2014 -2019 en conform ander provinciaal beleid zijn.
- Europa heeft binnen PDPO III enkele horizontale doelstellingen opgesteld: werkgelegenheid, klimaat en armoede. Bij het uitwerken van een project, is het belangrijk dat er extra aandacht aan deze doelstellingen wordt besteed.
- Sectoroverschrijdende projecten en projecten die invulling geven aan het, door de Provincie gevoerde, geïntegreerde gebiedsgerichte plattelandsbeleid krijgen voorrang.
- Het project moet een meerwaarde betekenen ten opzichte van het bestaande aanbod. Elementen hiervan zijn innovatie, samenwerking (al dan niet met de onderzoekswereld, universiteiten, hogescholen), additionaliteit t.o.v. de eigen werking, een plattelandsspecifieke invalshoek,...
- Projecten die meerdere thema's of deelthema's van deze maatregel behandelen krijgen de voorkeur.
- Projecten komen enkel in aanmerking voor zover ze niet subsidiabel zijn vanuit andere maatregelen binnen het PDPO III (2014 -2020) en geen andere Europese of Vlaamse subsidie ontvangen (uitgezonderd middelen van het plattelandsfonds).

Definiëring begunstigden

1. De volgende categorieën van begunstigden komen in aanmerking voor subsidiëring voor alle deelthema's uitgezonderd voor deelthema nr. 2.
 - gemeenten, gemeentelijke verzelfstandigde agentschappen, intergemeentelijke samenwerkingsverbanden, OCMW's en verzelfstandigde agentschappen van het OCMW
 - provincies en provinciale verzelfstandigde agentschappen;
 - vereniging zonder winstoogmerk (vzw's);
 - stichtingen;
 - publiekrechtelijke rechtspersonen, met uitzondering van de publiekrechtelijke rechtspersonen die vallen onder punt 2.
2. De volgende categorieën van begunstigden komen niet in aanmerking voor subsidiëring uitgezonderd als ze behoren tot de begunstigden die vallen onder punt 3.
 - de Vlaamse gemeenschap, het Vlaamse Gewest en de verzelfstandigde agentschappen van de Vlaamse Gemeenschap en het Vlaamse Gewest;
 - natuurlijke personen;
 - vennootschappen en verenigingen met een winstoogmerk;
 - feitelijke verenigingen.
3. De volgende categorieën van begunstigden komen enkel voor deelthema 2 in aanmerking en ook voor deelthema 6 in aanmerking:

Voor deze deelthema's kunnen kleine micro-ondernemingen samenwerkingsprojecten indienen rond plattelandstoerisme en bepaalde types van diversificatie van landbouwactiviteiten.

Een micro-onderneming is een onderneming waar minder dan 10 personen werkzaam zijn en waarvan de jaaromzet of het jaarlijks balanstotaal 2 miljoen EUR niet overschrijdt.

Een onderneming wordt beschouwd als iedere eenheid, ongeacht haar rechtsvorm, die een economische activiteit uitoefent.

Natuurlijke personen zonder rechtsvorm komen niet in aanmerking als micro-onderneming

Maximaal 5% van de middelen gedurende de volledige programmaperiode 2014-2020 die zijn voorzien voor de betrokken Provincies voor de maatregel 'Versterken omgevingskwaliteit en vitaliteit van het platteland' kan worden toegekend aan de betrokken provinciale diensten.

Projectselectie binnen de maatregelen 3.1. (OKW-investering) en 3.2. (OKW-samenwerking)

De besluitvorming inzake OKW-projecten wordt op Provincieniveau bij het PMC gelegd. Het PMC lanceert projectoproepen en wijst steun aan projecten toe.

De Vlaamse Minister voor plattelandsbeleid beslist, na de selectie door het PMC, over het bedrag aan Vlaamse en Europese cofinanciering dat de respectievelijke projecten zullen ontvangen (vetorecht).

De projecten worden, na de selectie door het PMC, voorgelegd aan deputatie ter bekrachtiging van de provinciale cofinanciering die de projecten zullen ontvangen.

Het Provinciaal Managementcomité is verantwoordelijk voor het beheer en uitvoering van het Provinciaal Plattelandsprogramma in West-Vlaanderen.

Voorzitter is de gedeputeerde van platteland en het gezelschap is als volgt samengesteld:

Stemgerechtigde leden:

- 9 vertegenwoordigers van de Vlaamse regering met elk een stemrecht van 0,55;
- 5 vertegenwoordigers van de Provincieraad;
- 5 vertegenwoordigers van de gemeenten (aangeduid via VVSG).

Waarbij de gemandateerde vertegenwoordiging van de Leadergebieden wordt waar gemaakt binnen de vertegenwoordiging van Provincieraad en/of gemeenten.

Adviserende leden:

- 1 vertegenwoordiger van de beheersdienst;
- 1 vertegenwoordiger van het programmasecretariaat;
- 1 vertegenwoordiger van de Vlaamse administratie bevoegd voor plattelandsbeleid;
- 1 vertegenwoordiger van de provinciale administratie bevoegd voor platteland;
- 1 vertegenwoordiger van het plattelandsloket + eventueel 1 administratieve ondersteuning;
- 5 vertegenwoordigers vanuit het middenveld (bvb. de landbouworganisaties, natuur- en milieuverenigingen, werkgeversorganisaties, werknemersorganisatie, ...).

Voorzitter en ondervoorzitter worden door het PMC aangeduid bij de 1^o vergadering:

- o Voorzitter wordt verkozen uit de vertegenwoordigers van de Provincieraad;
- o Ondervoorzitter wordt verkozen uit de vertegenwoordigers van de gemeenten.

De werking is geregeld via een huishoudelijk reglement dat o.a. strenge regels m.b.t deontologie omvat waarbij wordt gesteld dat vertegenwoordigers betrokken bij projecten, bij bespreking en besluitname van projecten de zaal dienen te verlaten.

Het PMC laat zich adviseren door een technische werkgroep gevormd uit de provinciale Werkgroep platteland aangevuld met externen en met de volgende minimale samenstelling:

- 10 experten uit de provinciale organisaties, de provinciale vzw's en de leadercoördinatoren;
- 4 experten uit de Vlaamse administraties (DLV – ANB – VLM – Toerisme Vlaanderen);
- 2 experten vanuit de gemeenten (aangeduid via VVSG);
- 1 vertegenwoordiger van de beheersdienst VLM Brussel;
- 1 vertegenwoordiger van het provinciaal plattelandsloket + 1 administratieve ondersteuning;
- 5 experten vanuit het middenveld (bvb. de landbouworganisaties, natuur- en milieuverenigingen, werkgeversorganisaties, werknemersorganisatie, ...);

De voorzitter wordt aangeduid door de Provincie.

Projectfinanciering van OKW-projecten

Inzake financiering wordt voor deze projecten steeds volgende werkwijze gehanteerd. Op de totale projectkost wordt maximaal 65% overheidssteun toegekend. Deze overheidssteun is samengesteld uit Europese, Vlaamse en provinciale overheidssteun.

De overheidssteun wordt via het Vlaams Betaalorgaan aan de begunstigde uitbetaald.

50% van de overheidssteun komt rechtstreeks van de Europese Unie uit het ELFPO. De overige 50% wordt door de Vlaamse overheid en de Provincie West-Vlaanderen ingebracht.

De (co)promotor(en) staan zelf in voor het resterende bedrag van de projectkosten (minimaal 35 %), via eigen financiering (minstens 15%) eventueel gecombineerd met financiering van de Provincie en/of gemeente en/of partners.

Middelen uit het Vlaamse plattelandfonds kunnen aanzien worden als eigen gemeentelijke middelen. Andere Vlaamse en Europese projectsubsidies kunnen niet gecombineerd worden met cofinanciering van deze maatregel.

Er wordt in overheidssteunpercentage een onderscheid gemaakt tussen investeringsprojecten en dienstverleningsprojecten.

Investeringsprojecten zijn projecten waarvan de projectkost in de rubriek investeringen gelijk of meer dan 50% bedraagt van de totale projectkost en kleinschalige infrastructuurwerken omvat.

Investeringsprojecten hebben recht op maximaal 30% overheidssteun met een maximaal steunbedrag van 300.000 euro.

Dit maximale steunbedrag wordt evenwel teruggebracht naar 150.000€ voor investeringsprojecten m.b.t. multifunctionele ontmoetingshuizen en kinderopvanginitiatieven.

Dienstverleningsprojecten zijn projecten waarvan de projectkost in de rubriek investeringskosten lager is dan 50% van de totale projectkost.

Dienstverleningsprojecten hebben recht op maximaal 65% overheidssteun en worden voor maximaal 3,5 jaar betoelaagd.

Voor OKW-Samenwerkingsprojecten is de overheidssteun ten allen tijde 65%.

3.3. Leader

Er worden vier maatregelen in het kader van LEADER uitgewerkt:

1. Opmaak lokale ontwikkelingsstrategieën

De selectie van de lokale ontwikkelingsstrategieën

De oproep tot de indiening van lokale ontwikkelingsstrategieën gebeurt door het PMC in samenspraak met de beheersdienst na de goedkeuring van het provinciale plattelandsprogramma 2014-2020.

De lokale ontwikkelingsstrategieën worden ingediend bij het PMC 6 à 7 maanden na het lanceren van de oproep.

Het bevoegde provinciaal managementcomité (PMC) maakt een voorstel van selectie van de PG's die een werking in de Provincie zullen hebben. Hierbij wordt het PMC geadviseerd door de technische werkgroep.

De beoordeling van de technische werkgroep gaat naar deputatie voor een principiële toekenning van de provinciale middelen, waarna het Provinciaal Managementcomité (PMC) het uiteindelijke voorstel van selectie van PG's maakt.

Het principiële voorstel, opgemaakt door het PMC, wordt hierna door de beheersdienst voorgelegd aan de Vlaamse minister van plattelandsbeleid ter goedkeuring en toekenning van de bijhorende Vlaamse en Europese cofinanciering en in een volgende fase meegedeeld aan de Vlaamse regering.

Middels de selectie van een PG wordt de lokale ontwikkelingsstrategie van de PG goedgekeurd, wordt een budget toegekend waarin zowel een Europese, Vlaamse als een provinciale cofinanciering begrepen zijn, en wordt de gebiedsafbakening vastgelegd.

Twee maanden na de uiterste indieningsdatum voor de lokale ontwikkelingsstrategieën wordt de beslissing over al dan niet goedkeuring bekend gemaakt aan de kandidaat-PG's die een lokale ontwikkelingsstrategie hebben ingediend.

De eerste selectieprocedure wordt ten laatste op 1 maart 2015 voltooid. Mogelijks volgt er nog een extra, kortlopende oproep naar lokale ontwikkelingsstrategieën. De indiening bij de Provincie gebeurt dan ten laatste 5 maanden na het lanceren van de oproep. Het bevoegde PMC heeft maximaal 2 maanden om zich uit te spreken over de ingediende strategie(ën). De einddatum van deze tweede selectieprocedure ligt uiterlijk op 1 november 2015.

De Plaatselijke groep

De Plaatselijke Groepen moeten bestaan uit een geheel van partners waarin de sociaaleconomische milieus van het gebied evenwichtig en representatief vertegenwoordigd zijn. De gemeentebesturen die gelegen zijn binnen de afbakening dienen vertegenwoordigd te zijn binnen de Plaatselijke Groep. In het geval van grote LEADER-gebieden kan er gewerkt worden met afvaardiging via een interlokaal samenwerkingsverband.

Op het niveau van de besluitvorming echter moet de private sector (zijnde de economische en sociale partners, het middenveld en de verenigingen) ten minste 50% van het plaatselijke partnerschap uitmaken. De keuze van de partners moet weloverwogen zijn. De ontwikkelingsstrategie moet immers gedragen worden door de ganse PG en de leden moeten door de positie die ze innemen kunnen bijdragen tot de uitvoering van de ontwikkelingsstrategie.

De leden van de PG's moeten blijk geven van hun vermogen om samen een ontwikkelingsstrategie voor het gebied uit te stippelen en deze uit te voeren. Ook de betrokkenheid na de goedkeuring van projecten dient te worden behouden. De PG-leden

moeten zich actief inzetten voor de realisatie van de ontwikkelingsstrategie door de inbreng van knowhow, het actief benaderen van plattelandsactoren, het uitwerken van projectideeën,...

De toepasbaarheid en het operationeel karakter van het partnerschap zal worden beoordeeld in termen van de doorzichtigheid en duidelijkheid van de taakverdeling en verantwoordelijkheden. De partners moeten garanderen dat zij zich van de toegekende taken kunnen kwijten en dat de werkingsmechanismen en de besluitvorming doeltreffend en transparant zijn. Hierbij moeten PG's een van de partners als administratieve en financiële verantwoordelijke aanduiden ofwel zich verenigen in een gemeenschappelijke rechtsstructuur.

De gebiedsafbakening

De gebiedsafbakening moet voldoen aan de in het Vlaamse programma opgelegde criteria zijnde:

- Ruraal zijn op gebiedsniveau. Ruraal zijn gebieden met maximum 350 inw/km² of een bebouwde oppervlakte van minder dan 15%;
- Geografisch en bestuurlijk coherent zijn;
- Vanuit fysisch, economisch en sociaal oogpunt een geheel vormen;
- Beschikken over een adequate kritische massa in termen van menselijke, financiële en economische hulpbronnen;
- Minstens 3 gemeenten, waarvan tenminste 1 gemeente behoort tot het plattelandsgebied in Vlaanderen;
- De gebiedsgrenzen vallen samen met gemeentegrenzen;
- Maximaal 240.000 inwoners omvatten. Per Provincie ligt de bovengrens op 540.000 inwoners voor de som van de respectievelijke Leader-gebieden.

De afbakening van het LEADER-gebied dient logisch te zijn en in directe relatie met de gekozen beleidsthema's (zie verder).

Kosten die gemaakt worden in het kader van de opmaak van de ingediende lokale ontwikkelingsstrategieën komen in aanmerking voor ondersteuning met een maximum van 20.000 euro per ontvankelijke strategie. Deze overheidssteun aan 100% is samengesteld uit Europese en Vlaamse overheidssteun.

Lokale ontwikkelingsstrategie

De lokale ontwikkelingsstrategie is gebiedsgericht, geïntegreerd en gericht op de lange termijn. De ontwikkelingsstrategie moet geënt zijn op en verenigbaar zijn met de sociaal-economische context in het gebied en ze dient gebaseerd te zijn op een representatief partnerschap (Plaatselijke Groep).

De gebiedsgebonden ontwikkelingsstrategie moet :

- gedifferentieerd en gebiedsspecifiek zijn;
- participatief en bottom-up tot stand komen;
- rekening houden met specifieke doelgroepen;
- economisch levensvatbaar zijn en een duurzaam karakter hebben;
- een innovatief karakter hebben;
- samenwerking met andere plattelandsgebieden vooropstellen.

De Plaatselijke Groepen moeten in hun lokale ontwikkelingsstrategie acties uitwerken met een innovatief karakter. De strategie moet aangeven dat de middelen waarmee nieuwe wegen naar duurzame ontwikkeling worden ingeslagen, een stimulans en meerwaarde voor het betrokken gebied zullen opleveren.

Plaatselijke Groepen dienen in hun strategie voldoende focus te leggen, waardoor elkeen zich op maximaal drie thema's kan richten. Tijdens de programmaperiode zijn de thema's herzienbaar. Elke wijziging dient echter te worden goedgekeurd door het Provinciale managementcomité.

Bij de uitwerking van deze thema's moet de agrarische focus worden behouden.

De Plaatselijke Groepen kunnen niet inzetten op dorpskernvernieuwingen en investeringen in erfgoed binnen de dorpskern.

De uitgewerkte thema's moeten passen binnen het provinciale Navigatieplan Platteland 2014 – 2019.

De doelstellingen die in de lokale ontwikkelingsstrategieën worden opgenomen, zijn te herleiden tot de onderstaande themalijst:

- Erosiebestrijding;
- Bodem- en waterbeheer;
- Duurzame energie en klimaatadaptatie;
- Werken aan biodiversiteit op het Vlaamse platteland;
- Duurzaam bosbeheer ;
- Lokale voedselstrategieën en streekproducten;
- Landbouw- en natuureducatie;
- Kennisoverdracht en innovatie in de reguliere en/of biologische land-,tuin- en bosbouwsector;
- Stimuleren van startende en jonge rurale ondernemers;
- Armoede en kwetsbaarheid in de landbouw- en plattelandsgemeenschap;
- Leefbare dorpen;
- Opwaardering en/of herbestemming van agrarisch en ruraal erfgoed;
- De open ruimte vrijwaren en ontwikkelen;
- Profilering en promotie van de streekidentiteit (met inbegrip van toerisme en recreatie);
- Uitbouw van een functioneel wegennet op het platteland.

2. Uitvoering lokale ontwikkelingsstrategieën

Projecten kunnen enkel uitgevoerd worden binnen de Leadergebieden en moeten gevolg geven aan de lokale ontwikkelingsstrategieën, zoals deze werden goedgekeurd door het provinciale managementcomité, dat tevens bevoegd is voor de beoordeling van de aanpassingen aan de strategieën.

Indien een project zowel past binnen een thema van een Leadergebied als binnen de maatregel Omgevingskwaliteit én het project situeert zich geheel binnen het Leadergebied, dan moet de projectaanvraag ingediend worden bij Leader. Indien het geografisch uitvoeringsgebied van het project echter groter is dan het Leadergebied, wordt het project normaliter ingediend bij maatregel omgevingskwaliteit, Uitzonderingen worden geval per geval bekeken (in afstemming met de beheersdienst).

De oproep tot en de selectie van de projecten gebeurt door de Plaatselijke Groep, die daarbij wordt geadviseerd door een technische werkgroep. De PG's gaan na of de projectvoorstellen invulling geven aan de lokale ontwikkelingsstrategie.

De selectiecriteria worden opgenomen in de lokale ontwikkelingsstrategie en/of draaiboek. Daarnaast worden deze vooraf gecommuniceerd aan de potentieel begunstigde.

De dagelijkse opvolging van deze projectwerking gebeurt door het (secretariaat van) de Plaatselijke Groep.

De laatste selectie van projecten in uitvoering van de ontwikkelingsstrategieën zal gebeuren ten laatste op 31 december 2020.

De volgende categorieën van begunstigden komen in aanmerking voor subsidiëring:

- gemeenten, gemeentelijke verzelfstandigde agentschappen, intergemeentelijke samenwerkingsverbanden, OCMW's en verzelfstandigde agentschappen van het OCMW
- Provincies en provinciale verzelfstandigde agentschappen;
- vereniging zonder winstoogmerk (vzw's);
- stichtingen;

- publiekrechtelijke rechtspersonen, met uitzondering van de publiekrechtelijke rechtspersonen verderop vermeld.
- natuurlijke personen;
- vennootschappen en verenigingen met een winstoogmerk;
- feitelijke verenigingen.

De volgende categorieën van begunstigden komen niet in aanmerking voor subsidiëring:

- de Vlaamse gemeenschap, het Vlaamse Gewest en de verzelfstandigde agentschappen van de Vlaamse Gemeenschap en het Vlaamse Gewest.

Elke lokale ontwikkelingsstrategie kan de bovenstaande lijst met weerhouden begunstigden inperken.

Maximaal 5% van de middelen die gedurende de volledige programmaperiode 2014-2020 voorzien zijn voor de betrokken Provincies voor de maatregel 'Uitvoering Lokale ontwikkelingsstrategie' kan worden toegekend aan de betrokken provinciale diensten.

3. Samenwerkingsprojecten

Door de plaatselijke groepen kunnen samenwerkingsprojecten opgezet worden met andere plattelandsgebieden voor het bereiken van één of meerdere doelstellingen uit de eigen ontwikkelingsstrategie. Door de samenwerking ontstaat er een samenwerkingscultuur en wordt een meerwaarde gerealiseerd voor het betrokken gebied (schaalvoordeel, uitwisseling ervaringen, knowhow...).

De samenwerking tussen gebieden kan tot stand komen op de diverse terreinen van de plattelandsontwikkeling.

De samenwerking kan zowel inter-territoriale (tussen gebieden binnen dezelfde lidstaat) als transnationale projecten (tussen gebieden van verschillende staten binnen en buiten de EU) omvatten. Als een gebied niet erkend is als LEADER-gebied kan er samengewerkt worden mits er een soortgelijke methodologie als LEADER aanwezig is (publiek-privaat samenwerkingsverband, lokale strategie, e.d.).

De uitvoering van een project gebeurt door de Plaatselijke Groep zelf, een publiek-privaat samenwerkingsverband binnen Vlaanderen of kan gedelegeerd worden naar een promotor in het betrokken gebied. Binnen een samenwerkingsproject coördineert één partij (Leadpartner) de werkzaamheden.

In het kader van de uitvoering van deze maatregel zal door de beheersdienst een oproep tot indiening van voorstellen georganiseerd worden, dit ten vroegste 1 jaar na de selectie van de PG's. Deze oproep blijft open zolang er bij de PG's nog budget voor samenwerking ter beschikking is. Elke Plaatselijke Groep krijgt een gelijk budget voor samenwerking toegekend. PG's zijn niet verplicht om aan samenwerking te doen. Indien een PG geen samenwerkingsproject uitvoert, kan het budget overgeheveld worden naar de maatregel 'uitvoering lokale ontwikkelingsstrategie'.

De ingediende samenwerkingsprojecten worden beoordeeld door een Vlaamse technische werkgroep en het bevoegd provinciale managementcomité (PMC). Deze adviezen worden aan de Vlaamse minister van Plattelandsbeleid bezorgd, die het project uiteindelijk goed- of afkeurt. De laatste selectie zal gebeuren ten laatste op 31 december 2020.

Steun% is maximaal 95% van de goedgekeurde projectkost.

Investeringskosten kunnen maximaal voor 65% worden gefinancierd vanuit deze maatregel.

Deze overheidssteun bestaat uit Europese, Vlaamse en provinciale overheidssteun. Deze overheidssteun wordt via het Vlaams Betaalorgaan aan de begunstigde betaald.

De(co)promotor(en) staan zelf in voor het resterende bedrag van de projectkosten (minimaal 5 %) via eigen financiering eventueel gecombineerd met financiering van de Provincie en/of gemeente en/of partners.

Er wordt een vast budget per PG van 125.000 euro voorzien voor deze maatregel.

4. Werking Plaatselijke Groepen

Met deze maatregel wordt steun verleend voor het beheer van de Plaatselijke Groepen, de verwerving van vakkundigheid en de dynamisering van het gebied.

De leden van de PG's dienen in de loop van de programmaperiode de nodige vakkundigheid te verwerven om de Leadermethode in hun gebied optimaal te kunnen toepassen. Daartoe nemen ze o.a. deel aan studiedagen, terreinbezoeken of andere activiteiten die door de beheersdienst, het Vlaams Ruraal Netwerk of de coördinator van de PG worden georganiseerd.

De leden van de PG's werken samen een lokale ontwikkelingsstrategie voor het gebied uit en zijn verantwoordelijk voor de uitvoering ervan. Ook de betrokkenheid na de goedkeuring van projecten dient te worden behouden. De PG-leden moeten zich actief inzetten voor de realisatie van de ontwikkelingsstrategie door de inbreng van knowhow, het actief benaderen van plattelandsactoren, het uitwerken van projectideeën,...

De coördinator van de Plaatselijke Groep is fysisch in het gebied tewerkgesteld om het contact met de lokale actoren zo optimaal mogelijk te laten verlopen.

Takenpakket coördinator:

- ondersteunt de werking van de PG inhoudelijk en administratief;
- is het permanente aanspreekpunt voor de leden van de PG en voor de inwoners uit het Leadergebied;
- bereidt de vergaderingen en beslissingen voor van de PG, verzorgt het secretariaat en staat in voor een accurate verslaggeving;
- verzorgt de communicatie over Leader naar de inwoners van de streek;
- adviseert mensen en organisaties met ideeën en/of projectvoorstellen;
- helpt in het tot stand komen van een gedragen ontwikkelingsvisie;
- volgt de Vlaamse en Europese ontwikkelingen m.b.t. het plattelandsbeleid op de voet;
- heeft een dynamiseringstaak in het gebied en de PG en zal de kans krijgen de nodige opleiding te volgen om zich optimaal van deze taak te kwijten;
- controletaken in opdracht van Europa behoren niet tot het takenpakket van de coördinator, met uitzondering van de administratieve controles.

De Plaatselijke Groepen kunnen hun werking opstarten vanaf de datum van goedkeuring van de ontwikkelingsstrategie.

Maximaal 25% van het van het voorziene budget van de plaatselijke groepen mag worden besteed voor de werking van de PG. De werkingskosten van de plaatselijke groepen worden voor 100% gesubsidieerd. Deze overheidssteun bestaat uit Europese, Vlaamse en provinciale overheidssteun. Deze overheidssteun wordt via het Vlaams Betaalorgaan aan de Plaatselijke Groep betaald. Plaatselijke Groepen kunnen een voorschot van 50.000 euro verkrijgen op hun werkingsmiddelen mits zij hiertoe voldoende waarborgen kunnen bieden aan de beheersdienst.

Minimaal 10% van het werkingsbudget van de PG wordt voorzien voor opleiding, verwerven van vakkundigheid en dynamisering. Het niet behalen van deze 10% - vormingsregel heeft consequenties naar het werkingsbudget van de PG toe. Het bedrag dat de PG te weinig heeft besteed aan vorming, wordt in mindering gebracht van het beschikbare werkingsbudget.

3.4. Maatregel Plattelandsontwikkeling door samenwerking met de stedelijke omgeving op het vlak van lokale voedselvoorziening en hernieuwbare energie

Deze maatregel (nieuw t.o.v. PDPO II) wil mogelijkheden bieden aan plattelandsactoren om samen te werken met hun stedelijke omgeving.

Binnen deze maatregel zal er specifiek aandacht worden besteed aan

- **lokale voedselstrategieën** die een versterkte relatie met de verstedelijkte omgeving tot stand brengen.
- het thema '**hernieuwbare energie**' voor samenwerking tussen het platteland en de stad.

Selectie van de samenwerkingsprojecten

Een eerste oproep tot het starten van een samenwerkingsproject gebeurt in 2016 door het PMC; dit in samenspraak met de beheersdienst.

Het bevoegde provinciaal managementcomité (PMC) maakt een voorstel van selectie van de samenwerkingsprojecten en krijgt hiertoe advies van de technische werkgroep.

Middels de selectie van een samenwerkingsproject wordt een partnerschap en een projectaanvraag goedgekeurd die zal leiden tot:

1. Een gedragen en actuele ontwikkelingsstrategie op initiatief van het platteland m.b.t. lokale voedselvoorziening en/of hernieuwbare energie.
2. Een dynamisering van het betrokken gebied zodat het klaar is voor de uitvoering van een collectief, territoriaal project.

De dynamiseringsfase kan pas van start gaan na goedkeuring van de voorgelegde strategie en het globaal actieplan door het bevoegde PMC.

Toepassingsgebied voor deze maatregel:

Samenwerkingsprojecten kunnen binnen deze maatregel worden ingediend indien het geografisch uitvoeringsgebied **min. 1 gemeente uit het plattelandsgebied** (=donkergroen op de kaart) omvat **en min. 1 gemeente uit het niet-plattelandsgebied** (licht groen of rood op de kaart) omvat.

Daarbij dient de initiatiefnemer uit het plattelandsgebied te komen.

Begunstigden

De volgende categorieën van begunstigden komen in aanmerking voor subsidiëring:

- gemeenten, gemeentelijke verzelfstandigde agentschappen, intergemeentelijke samenwerkingsverbanden, OCMW's en verzelfstandigde agentschappen van het OCMW;
- Provincies en provinciale verzelfstandigde agentschappen;
- vereniging zonder winstoogmerk (vzw's);
- stichtingen;
- coöperaties van landbouwers en beheergroepen, al of niet met niet-landbouwers;
- feitelijke verenigingen van landbouwers;
- publiekrechtelijke rechtspersonen, met uitzondering van de publiekrechtelijke rechtspersonen hieronder vermeld.

De volgende categorieën van begunstigden komen **niet** in aanmerking voor subsidiëring:

- natuurlijke personen;
- vennootschappen en verenigingen met een winstoogmerk;
- feitelijke verenigingen van niet landbouwers;
- de Vlaamse Gemeenschap, het Vlaamse Gewest en de verzelfstandigde agentschappen van de Vlaamse Gemeenschap en het Vlaamse Gewest;
- de Plaatselijke Groepen die zijn geselecteerd door de LEADER-maatregel 'opmaak lokale ontwikkelingsstrategieën'.

Voorwaarden

Inzake financiering wordt aan deze projecten maximaal 100.000 euro overheidssteun toegekend. Deze overheidssteun is samengesteld uit Europese, Vlaamse en provinciale overheidssteun.

Hiervan wordt

- max. 20.000 euro toegekend voor de opmaak van de ontwikkelingsstrategie per gebied. Deze overheidssteun bedraagt 100%.
- max. 80.000 euro toegekend voor de dynamisering van het gebied te spreiden over maximum 7 jaar. Deze overheidssteun bedraagt max 65% van de goedgekeurde projectkost.

Deze overheidssteun wordt via het Vlaams Betaalorgaan aan de begunstigde betaald.

De (co)promotor(en) staan zelf in voor het resterende bedrag van de kosten via eigen financiering eventueel gecombineerd met financiering van de Provincie en/of gemeente en/of partners.

De dynamisering van het gebied is enkel voor:

- pas opgerichte netwerken;
- netwerken die een nieuwe activiteit beginnen.

Enkel de kosten voor de samenwerking komen in aanmerking. Hierbij is de maatregel dus niet gericht op financiering van concrete (sub)projecten. Projecten die voortspuiten uit de ontwikkelingsstrategie worden niet betoelaagd uit deze maatregel, maar dienen gefinancierd te worden op een andere wijze (al dan niet via een andere PDPO-maatregel of een ander EU-fonds).

4. PLATTELAND PLUS

Dorpskernvernieuwingen met bijzondere aandacht voor de inrichting van openbare ruimte als ontmoetingsplek voor bewoners

Inhoudelijk

Platteland Plus focust nadrukkelijk op dorpskernvernieuwingen met bijzondere aandacht voor de inrichting van de openbare ruimte als ontmoetingsplek voor bewoners.

Hierbij is een integrale aanpak gewenst (inrichting publieke ruimte, leefbaarheid, ontmoetingsruimte, voorzieningenaanbod, doelgroepengericht, duurzaam materialengebruik). Loutere heraanleg van wegen (vervangen van wegdek) wordt niet gesubsidieerd, ondergrondse leidingen of rioleringen evenmin.

De rol van een dorp als aangename en aantrekkelijke woonplek kan versterkt worden op diverse wijzen:

- Creëren van buitenruimte voor ontmoeting (openbare buitenruimte met polyvalent gebruik : speelruimte, verpozing en rust, dorpsactiviteit , bv. parkje met speelplein, banken en kiosk);
- Creëren van groen in het dorp;
- Het verkeersveiliger maken(inrichting omwille van verkeerstechnische en/of – verkeersveiligheidsredenen gebeurt steeds op een kwaliteitsvolle manier die in goede relatie staat t.o.v. de dorpsruimte);
- Het vergroten van de belevingswaarde en verhogen van de beeldkwaliteit van de openbare ruimte;
- Het versterken van identiteit door respectvol om te gaan met de erfgoedkwaliteiten van de plek en zijn omgeving;
- Het voorzien van voldoende speel- en ontmoetingsruimte voor jong en oud;
- Ruimte voor activiteiten van socio-culturele en commerciële aard;
- Inbrengen van groen en ruimte voor water in het dorp;
- Trage wegen die de levende plekken in het dorp verbinden;
- ...

Projecten moeten meerdere van deze acties combineren. Investerings in gebouwen worden niet ondersteund.

De invulling van de maatregel wordt opengetrokken naar het bouwen en renoveren van multifunctionele dorpshuizen en kinderopvanginitiatieven zoals vermeld onder de maatregel omgevingskwaliteit en dit voor die deelgemeenten die wel in aanmerking komen voor Platteland Plus (zie verder) maar niet voor de maatregel omgevingskwaliteit.

De projectvoorwaarden (evenals maximaal steunpercentage en – bedrag) zijn analoog aan die omschreven onder omgevingskwaliteit.

Combinatie van steun voor een dorpskernvernieuwing en een multifunctioneel dorpshuis of kinderopvanginitiatief op kernniveau is uitgesloten.

Projecten komen tot stand na het doorlopen van een doordacht voortraject omvattende onder meer:

- Het opmaken van een projectdefinitie;
- Ruime bewonersbetrokkenheid, aandacht voor diverse doelgroepen: jeugd, jonge gezinnen, senioren....;
- Het aanstellen van een goede ontwerper waarbij optimaal gebruik wordt gemaakt van het bestaand aanbod zoals Oproep WinVorm of Open Oproep;
- Het inwinnen van het advies van de kwaliteitskamer.

Projectselectie

De besluitvorming inzake provinciale plattelandprojecten wordt op Provincieniveau binnen een aangepast PMC gelegd dat enkel bestaat uit de Vlaamse en provinciale vertegenwoordiging. Het PMC lanceert de projectoproepen en kan projecten toewijzen.

De advisering van de projecten loopt over de Technische Werkgroep zoals hoger omschreven.

Projectfinanciering

Platteland Plus-projecten hebben recht op maximaal 30% overheidssteun met een maximaal steunbedrag van 300.000 euro; dit afhankelijk van de beschikbare budgetten.

Deze overheidssteun is samengesteld uit 50% vanwege het Vlaams gewest en 50% vanwege de Provincie.

Deze overheidssteun wordt via het Vlaams Betaalorgaan aan de begunstigde betaald.

De (co)promotor(en) staan zelf in voor het resterende bedrag van de projectkosten (maximaal 70%) via eigen financiering (minstens 15%) eventueel gecombineerd met financiering van de Provincie en/of gemeente en/of partners. Middelen uit het Vlaamse plattelandsfonds kunnen aanzien worden als eigen gemeentelijke middelen. Andere Vlaamse projectsubsidies kunnen niet gecombineerd worden met Platteland Pluscofinanciering.

Binnen deze maatregel wordt per gemeente slechts 1 project betoelaagd gedurende de volledige programmeringsperiode. Op kernniveau is de combinatie met steun uit de maatregel Omgevingskwaliteit m.b.t. het bouwen en renoveren van multifunctionele dorpshuizen of kinderopvanginitiatieven uitgesloten.

Definiëring begunstigden

De volgende categorieën van begunstigden komen in aanmerking voor subsidiëring:

- gemeenten en gemeentelijke verzelfstandigde agentschappen.

Toepassingsgebied

Teneinde het toepassingsgebied van de maatregel Platteland Plus vast te stellen werd teruggegrepen naar de manier van werken onder PDPO II waarbij het plattellandsgebied werd afgebakend op deelgemeenteniveau. Dit laat een nauwkeuriger omschrijving van het platteland toe.

Deze afbakening op deelgemeenteniveau werd dan gecombineerd met de Vlaamse afbakening van het plattellandsgebied voor PDPO III (zie 2. Toepassingsgebied gebiedsgerichte werking binnen PDPO III) waarbij wordt afgebakend op gemeentelijk niveau.

Daarbij worden gemeenten, waarvan het volledige grondgebied in aanmerking komt voor PDPO III, ook volledig in aanmerking genomen voor de maatregel Platteland Plus, hetgeen de communicatie met de promotoren sterk vereenvoudigt.

Op die manier komen we tot het volgende toepassingsgebied voor Platteland Plus:

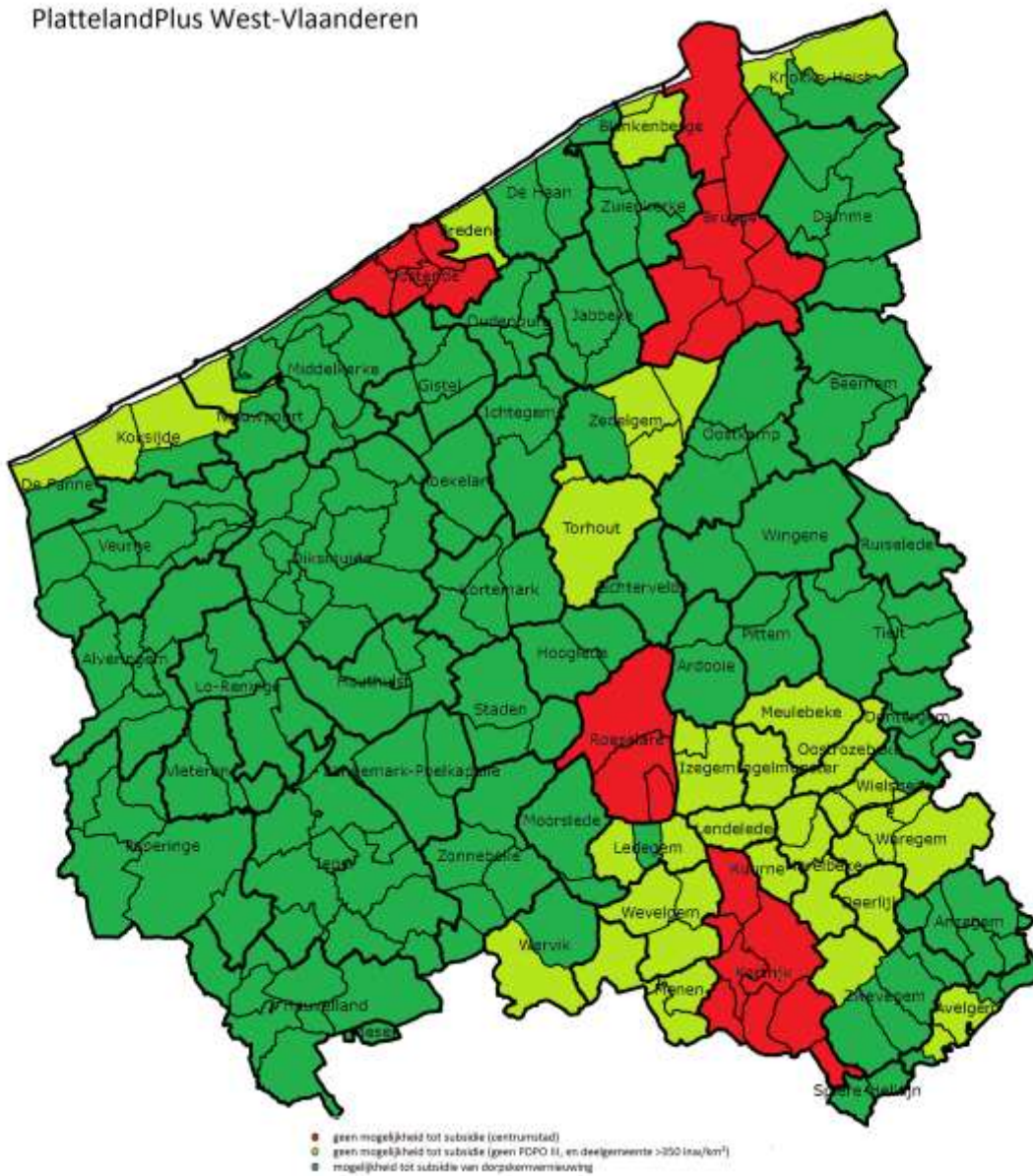
Alle rurale West-Vlaamse gemeenten die in aanmerking komen voor PDPO III aangevuld met een aantal deelgemeenten met een bevolkingsdichtheid lager dan 350 inw/km²*:

- Knokke-Heist: Ramskapelle, Westkapelle;
- Zedelgem: Aartrijke;
- Ledegem: Rollegem – Kapelle;
- Wielsbeke: sint-Baafs-vijve;
- Avelgem: Kerkhove, Waarmaarde, Bossuit;
- Zwevegem: Otegem, Heestert, Moen, Sint-Denijs;
- Wervik: Geluwe;
- De Panne: Adinkerke;
- Koksijde: Wulpen;
- Nieuwpoort: Sint-Joris, Ramskapelle

Een uitgebreidere omschrijving van het toepassingsgebied Platteland Plus is opgenomen onder bijlage III.

*Er wordt enkel gewerkt met de parameter bevolkingsdichtheid op deelgemeenteniveau gezien het ontbreken van éénduidige cijfers m.b.t bebouwingsgraad op deelgemeenteniveau. Daarnaast is het voldoen aan één van de afbakeningsparameters (of bevolkingsdichtheid lager dan 350 inw/km² of bebouwingsgraad lager dan 15%) voldoende volgens de Vlaamse bepalingen m.b.t PDPO III.

PlattelandPlus West-Vlaanderen



5. VERDELING PDPO III-MIDDELEN BINNEN DE PROVINCIE

Samengevat ziet het budget PDPO III voor West-Vlaanderen er als volgt uit (meer financiële informatie is te vinden onder bijlage III).

budget West-Vlaanderen	budget 2015-2020 goedkeuring PR 03/07/14	budget 2010-2020 wijziging PR februari 2016
PDPO III	12.263.489,88	€ 13 337 696,46
omgevingskwaliteit	5.202.797,90	€ 5 202 797,82
Leader	6.960.691,98	€ 8 034 898,64
Samenwerking	100.000,00	€ 100 000,00
Platteland Plus	4.613.055,06	€ 3 668 771,09
TOTAAL	16.876.544,94	€ 17 006 467,55

De verdeling van de middelen over de maatregelen ligt vast, evenwel moet nog, bij de goedkeuring van de Leadergebieden, uitgemaakt worden welke enveloppe aan die Leadergebieden zal worden toegewezen.

Die enveloppe omvat:

- o Leidersmiddelen
- o 'omgevingskwaliteits'middelen.

De Platteland Plusmiddelen worden buiten die enveloppe gehouden omwille van de aparte financiering (Vlaanderen en Provincies) en het aparte besluitvormingsproces.

Voor de verdeling worden, door de Provincie West-Vlaanderen, volgende uitgangspunten naar voorgeschoven:

- Ruraliteit staat voorop: het grootste PDPO III- budget gaat naar de meest landelijke gebieden;
- Prioriteit gaat naar de financieel meest armlastige gemeenten.

Verder wordt teruggerepen naar het verdelingsmechanisme onder PDPO II waarbij, om tot een objectieve afweging te kunnen komen, wordt gebruik gemaakt van de volgende criteria die per gemeente in rekening worden gebracht:

Ruraliteitscriteria (cfr. Vlaams programma)

- bevolkingsdichtheid lager dan 350 inw/km²;
- bebouwde oppervlakte lager dan 15%.

(bron : ADSEI-gegevens 2011/2012).

Financiële draagkracht

- Waarde in € van 100 op/inw/aanslagjaar 2012;
- Waarde in € van 1% APB/inw/op basis van begroting/aanslagjaar 2012.

(bron http://aps.vlaanderen.be/lokaal/lokale_statistieken.htm)

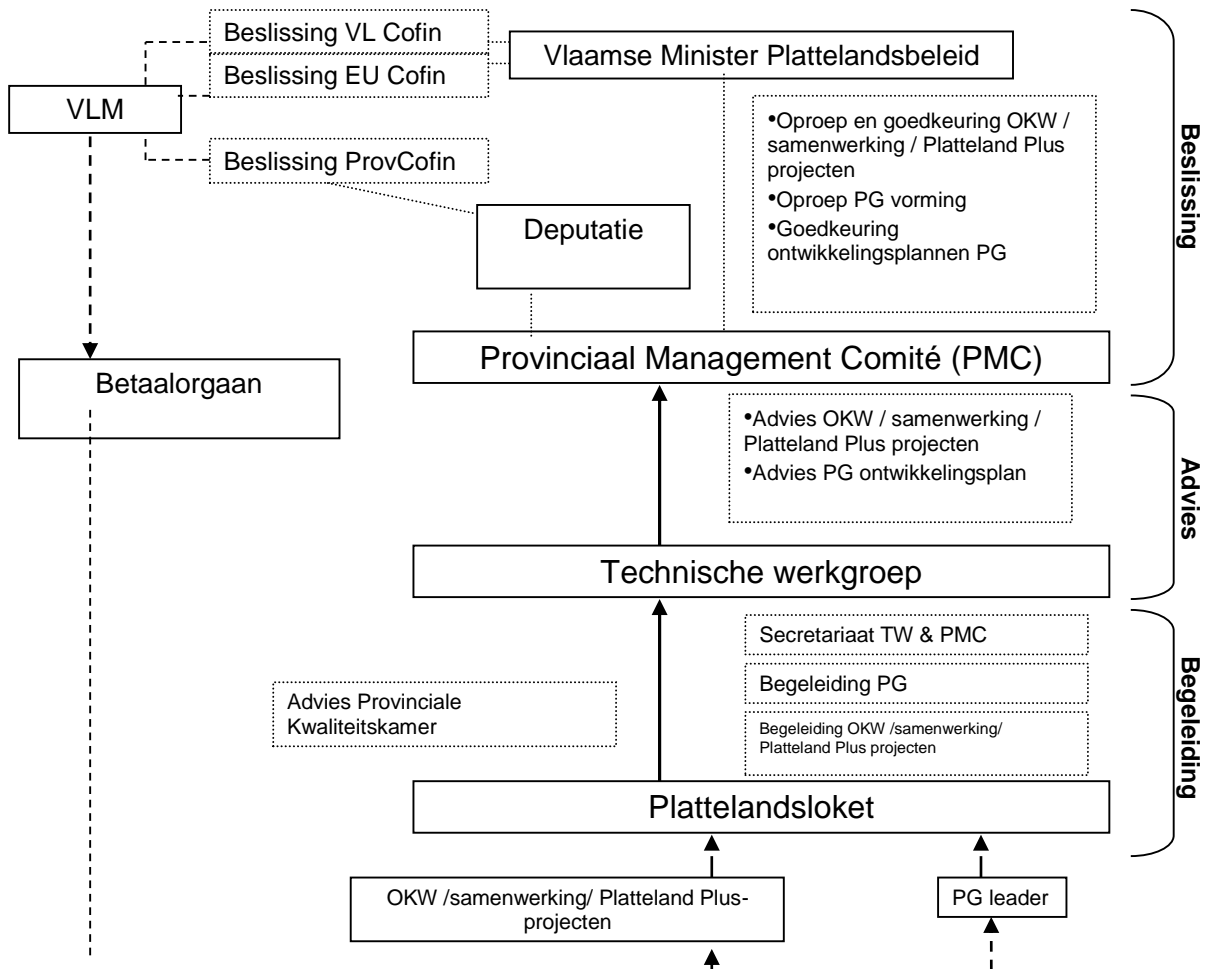
Aan deze vier criteria wordt vervolgens een waardering gegeven waarna dan een sommatie gebeurt.

Die sommatie van de 4 waarden per gemeente wordt dan vermenigvuldigd met de oppervlakte (km²) van de gemeente waardoor heel grote en uitgestrekte gemeenten proportioneel meer meetellen dan kleinere gemeenten. Op die manier krijgen we een **rurale waardering per gemeente**.

Deze manier van werken is gelijklopend met andere verdelingsmechanismes op het Vlaams niveau m.b.t. platteland waarbij de uitgestrektheid van gemeenten een rol speelt in de middelenverdeling (cfr. Het Vlaamse plattelandfonds).

Eens de Leadergebieden gekend zijn, kan de sommatie gemaakt worden van de rurale waardering van de gemeenten die in het gebied liggen. Dit zal toelaten uit te maken welke enveloppe elk gebied krijgt en wat er dan, met betrekking tot de omgevingskwaliteitsmiddelen, ter beschikking is voor de rest van de Provincie.

6. PROGRAMMABEHEER



a. Plattelandsloket

- Kennis- en faciliteringscentrum provinciaal plattelandsbeleid;
- Dagelijkse administratieve opvolging m.b.t. de uitvoering van het Provinciaal Plattelandsprogramma;
- De administratieve ondersteuning en voorbereiding van de vergaderingen van het managementcomité en technische werkgroep;
- De begeleiding van de projectindieners;
- De administratieve afhandeling van de projectaanvragen binnen de maatregelen Omgevingskwaliteit- investering, omgevingskwaliteit- samenwerking, Plattelandsontwikkeling door Samenwerking en Platteland Plus;
- De dagelijkse projectopvolging;
- Sensibilisering en informatieverstrekking;
- Inhoudelijke controle van de projecten binnen de maatregelen Omgevingskwaliteit, Plattelandsontwikkeling door Samenwerking en Platteland Plus;
- Proces begeleiding en ondersteuning bij de vorming van de plaatselijke groepen en de werking ervan na goedkeuring van de Leadergebieden.

b. De beheersdienst: de Vlaamse Landmaatschappij (VLM)

De VLM is de Vlaamse beheerdienst m.b.t. de gebiedsgerichte werking binnen PDPO III. In het kader van dit provinciale plattelandsprogramma zorgt de VLM onder meer voor:

- de financiële controle op projecten binnen de gebiedsgerichte werking PDPO III en Platteland Plus;
- de tijdige autorisatie van de betalingen;
- het opmaken van de nodige overzichten van de uitgevoerde uitbetalingen;
- het opmaken van instructies in uitvoering van de Vlaamse plattelandsmaatregelen;
- de terreincontroles van de projecten;
- advisering bij de projectaanvragen en opmaak lokale ontwikkelingsstrategieën;
- het geven van de nodige informatie en overzichten op vraag van de Provincie;
- organiseert de oproep voor samenwerkingsprojecten voor de leadergebieden.

c. Provinciale Technische Werkgroep

De provinciale Technische Werkgroep wordt gevormd uit de provinciale Werkgroep platteland aangevuld met externen en heeft de volgende minimale samenstelling:

- 10 experten uit de provinciale organisaties, de provinciale vzw's en de leadercoördinatoren;
- 4 experten uit de Vlaamse administraties (DLV – ANB – VLM – Toerisme Vlaanderen);
- 2 experten vanuit de gemeenten (aangeduid via VVSG);
- 1 vertegenwoordiger van de beheersdienst VLM Brussel;
- 1 vertegenwoordiger van het provinciaal plattelandsloket + 1 administratieve ondersteuning;
- 5 experten vanuit het middenveld (bvb. de landbouworganisaties, natuur- en milieuverenigingen, werkgeversorganisaties, werknemersorganisatie, ...);

De voorzitter wordt aangeduid door de Provincie.

De Technische Werkgroep heeft de volgende taken:

- advies over de ingediende projecten binnen de maatregelen Omgevingskwaliteit – investering, Omgevingskwaliteit - samenwerking, Plattelandsontwikkeling door Samenwerking en Platteland Plus ten behoeve van het PMC;
- advies over de afbakening en het ontwikkelingsplan van de Plaatselijke Groepen (PG) tbhv het PMC;

d. Provinciaal Managementcomité (PMC)

Het Provinciaal Managementcomité is verantwoordelijk voor het beheer en uitvoering van het Provinciaal Plattelandsprogramma in West-Vlaanderen.

Voorzitter is de gedeputeerde van platteland en het gezelschap is als volgt samengesteld:

Stemgerechtigde leden:

- 9 vertegenwoordigers van de Vlaamse regering met elk een stemrecht van 0,55
- 5 vertegenwoordigers van de Provincieraad
- 5 vertegenwoordigers van de gemeenten (aangeduid via VVSG)

Waarbij de vertegenwoordiging van de Leadergebieden wordt waar gemaakt binnen de vertegenwoordiging van Provincieraad en/of gemeenten.

Adviserende leden:

- 1 vertegenwoordiger van de beheersdienst;
- 1 vertegenwoordiger van het programmasecretariaat;
- 1 vertegenwoordiger van de Vlaamse administratie bevoegd voor plattelandsbeleid;
- 1 vertegenwoordiger van de provinciale administratie bevoegd voor platteland;
- 1 vertegenwoordiger van het plattelandsloket + eventueel 1 administratieve ondersteuning;
- 5 vertegenwoordigers vanuit het middenveld (bvb. de landbouworganisaties, natuur- en milieuverenigingen, werkgeversorganisaties, werknemersorganisatie, ...).

Voorzitter en ondervoorzitter worden door het PMC aangeduid bij de 1^o vergadering:

- o Voorzitter wordt verkozen uit de vertegenwoordigers van de Provincieraad;
- o Ondervoorzitter wordt verkozen uit de vertegenwoordigers van de gemeenten.

De Provinciaal Managementcomité heeft de volgende taken:

- Lanceren van oproep voor projecten binnen de maatregelen Omgevingskwaliteit – investering, Omgevingskwaliteit - samenwerking , Plattelandsontwikkeling door Samenwerking en Platteland Plus;
- Beslissen over de projecten binnen de maatregelen Omgevingskwaliteit, Plattelandsontwikkeling door Samenwerking en Platteland Plus;
- De dagelijkse opvolging van die projecten via het plattelandsloket;
- Lanceren van de oproep tot vorming van PG's;
- Beslissen over de afbakening van de Leader-gebieden (Max 3);
- Beslissen over de ontwikkelingsstrategieën van maximum 3 PG's;
- o Opvolgen financiering van alle projecten binnen PDPO III en Platteland Plus via het plattelandsloket;
- o Opvolgen werking Leader-gebieden.

Platteland Plus wordt beheerd door het beperkt PMC dat is samengesteld uit 14 stemgerechtigde leden en 3 adviserende leden.

Stemgerechtigde leden:

- 9 vertegenwoordigers van de Vlaamse regering met elk een stemrecht van 0,55
- 5 vertegenwoordigers van de Provincieraad met elk een stemrecht van 1

De plaatsvervangers van de vertegenwoordigers van de Vlaamse Regering en de provincie binnen het Provinciaal Managementcomité zijn ook de plaatsvervangers van de Vlaamse Regering en de provincie binnen het Beperkt Provinciaal Managementcomité.

De voorzitter wordt door het Beperkt Provinciaal Managementcomité aangeduid bij de eerste vergadering.

e. Deputatie

Na goedkeuring van de jaarlijkse provinciale cofinanciering door de Provincieraad:

- o Beslissing over het bedrag aan provinciale cofinanciering dat de projecten binnen de maatregelen Omgevingskwaliteit, Plattelandsontwikkeling door Samenwerking en Platteland Plus zullen ontvangen;
- o Beslissing over het bedrag aan provinciale cofinanciering dat de Leader gebieden zullen ontvangen.

f. Vlaamse Minister voor Plattelandsbeleid

Na goedkeuring van de jaarlijkse Vlaamse Begroting en telkens met vetorecht:

- o Beslissing over het bedrag aan Vlaamse en Europese cofinanciering dat de projecten binnen de maatregelen Omgevingskwaliteit en Plattelandsontwikkeling door samenwerking zullen ontvangen;
- o Beslissing over het bedrag aan Vlaamse en Europese cofinanciering dat de Leader gebieden zullen ontvangen;
- o Beslissing over het bedrag aan Vlaamse cofinanciering dat de projecten binnen de maatregelen Platteland Plus zullen ontvangen.

g. Vlaams Betaalorgaan

Dit is ondergebracht bij Departement Landbouw en Visserij en zal uitsluitend functioneren als bank voor de uitbetaling aan de promotoren van de overheidssteun (Europese, Vlaamse en Provinciale steun).

Dit houdt in dat de Provinciale cofinanciering na goedkeuring door de deputatie, door het Provinciebestuur via jaarlijkse toelagen aan de VLM moet worden gestort.

Voor de communicatie naar de promotoren toe wordt, bij goedkeuring, een gezamenlijke brief opgemaakt met de respectievelijke logo's. In dit schrijven aan de promotor wordt weergegeven hoeveel de promotor van EU, Vlaanderen en Provincie ontvangt aan cofinanciering.

h. Plaatselijke Groepen

De plaatselijke groepen kennen een representatieve vertegenwoordiging van de regio en hebben de mogelijkheid om een coördinator aan te stellen. Daarnaast wordt het Plattelandsloket ook vertegenwoordigd in de PG's.

- o Opmaken ontwikkelingsplan en indienen bij het PMC;
- o Uitvoering en opvolging van het ontwikkelingsplan na goedkeuring PMC;
- o Aanstellen van een coördinator die in het gebied gevestigd wordt;
- o Goedkeuren van Leader-projecten;

7. COMMUNICATIE

Bij de uitvoering van de projecten wordt altijd rekening gehouden met de specifieke eisen van de drie subsidiërende overheden: de logo's van de Provincie West-Vlaanderen, de Vlaamse Overheid en de Europese Unie met de slagzin erbij. Neem contact op met het Plattelandsloket voor meer informatie.

8. CONTACT

Hebt u een projectidee? Neem dan contact op met het Plattelandsloket of met de regiocoördinator van het streekhuis in uw regio.

Plattelandsloket

Provincie West-Vlaanderen
Koning Leopold III-laan 41
8200 Sint-Andries (Brugge)
T: 050/40 35 47
F: 050/40 31 06
plattelandsloket@west-vlaanderen.be
www.west-vlaanderen.be/plattelandsontwikkeling

Brugge-Oostende

Streekhuis Kasteel Tillegem
Tillegemstraat 81
8200 Sint-Michiels
T: 050/40 35 44
Dries.Vanbelleghem@west-vlaanderen.be

Midden-West-Vlaanderen

Streekhuis Midden-West-Vlaanderen
Peter Benoitstraat 13
8800 Roeselare
T: 051/27 55 50
Bruno.tricot@west-vlaanderen.be

Westhoek

Streekhuis Westhoek
Woumenweg 100
8600 Diksmuide
T: 051/51 93 50
Bern.Paret@west-vlaanderen.be

Zuid-West-Vlaanderen.

Streekhuis Zuid-West-Vlaanderen
Dam 71, bus 22
8500 Kortrijk
T: 056/24 99 99
Koenraad.Marchand@west-vlaanderen.be

www.streekhuis.be

Kaart: Plattelandsgebied PDPOIII



-  Geen mogelijkheid tot subsidie in dit gebied (groot stedelijk en regionaal stedelijke gebieden)
-  Mogelijkheden tot investerings- en dienstverleningsprojecten (max. 350 inw/km² of 15% bebouwde oppervlakte) (Plattelandsgebieden)
-  Enkel mogelijkheid subsidiëring van dienstverleningsprojecten* (Plattelandsgebieden met verstedelijkingsdruk)

* uitzonderingen voor investeringsprojecten zijn mogelijk (zie maatregeliche)



Bijlage 2: inzet PDPO III in West-Vlaanderen

De volgende gemeenten behoren tot het plattelandsgebied zoals afgebakend m.b.t. de gebiedsgerichte werking binnen PDPO III (donkergroene gemeenten kaart toepassingsgebied PDPO III)

A. REGIO WESTHOEK

Alle gemeenten met uitzondering van De Panne, Koksijde, Nieuwpoort en Wervik

B. REGIO BRUGGE-OOSTENDE:

Beernem
Damme
De Haan
Gistel
Ichtegem
Jabbeke
Middelkerke
Oostkamp
Oudenburg
Zuienkerke

C. REGIO MIDDEN-WEST-VLAANDEREN

Ardoorie
Dentergem
Hooglede
Lichtervelde
Moorslede
Pittem
Ruiselede
Staden
Tielt
Wingene

D. REGIO ZUID-WEST-VLAANDEREN

Anzegem
Spiere-Helkijn

Bijlage III: toepassingsgebied Platteland Plus in West-Vlaanderen

De volgende gemeenten en deelgemeenten vormen het toepassingsgebied voor Platteland Plus:

A. REGIO WESTHOEK

Alle gemeenten met inbegrip van de volgende deelgemeenten van voormelde gemeenten:

De Panne	Adinkerke
Nieuwpoort	Sint-Joris, Ramskapelle
Koksijde	Wulpen
Wervik	Geluwe

B. REGIO BRUGGE-OOSTENDE:

Beernem	Volledige gemeente
Damme	Volledige gemeente
De Haan	Volledige gemeente
Gistel	Volledige gemeente
Ichtegem	Volledige gemeente
Jabbeke	Volledige gemeente
Knokke-Heist	Ramskapelle, Westkapelle
Middelkerke	Volledige gemeente
Oostkamp	Volledige gemeente
Oudenburg	Volledige gemeente
Zedelgem	Aartrijke
Zuienkerke	Volledige gemeente

C. REGIO MIDDEN-WEST-VLAANDEREN

Ardooie	Volledige gemeente
Dentergem	Volledige gemeente
Hooglede	Volledige gemeente
Ledegem	Rollegem-Kapelle
Lichtervelde	Volledige gemeente
Moorslede	Volledige gemeente
Pittem	Volledige gemeente
Ruiselede	Volledige gemeente
Staden	Volledige gemeente
Tielt	Volledige gemeente
Wielsbeke	Sint-Baafs-Vijve
Wingene	Volledige gemeente

D. REGIO ZUID-WEST-VLAANDEREN

Anzegem	Volledige gemeente
Avelgem	Kerkhove, Waarmaarde, Bossuit
Spiere-Helkijn	Volledige gemeente
Zwevegem	Otegem, Heestert, Moen, Sint-Denijs

Bijlage IV: financiering PDPO III / Platteland Plus West-Vlaanderen 2014 -2020.

Zie financiële bundel.