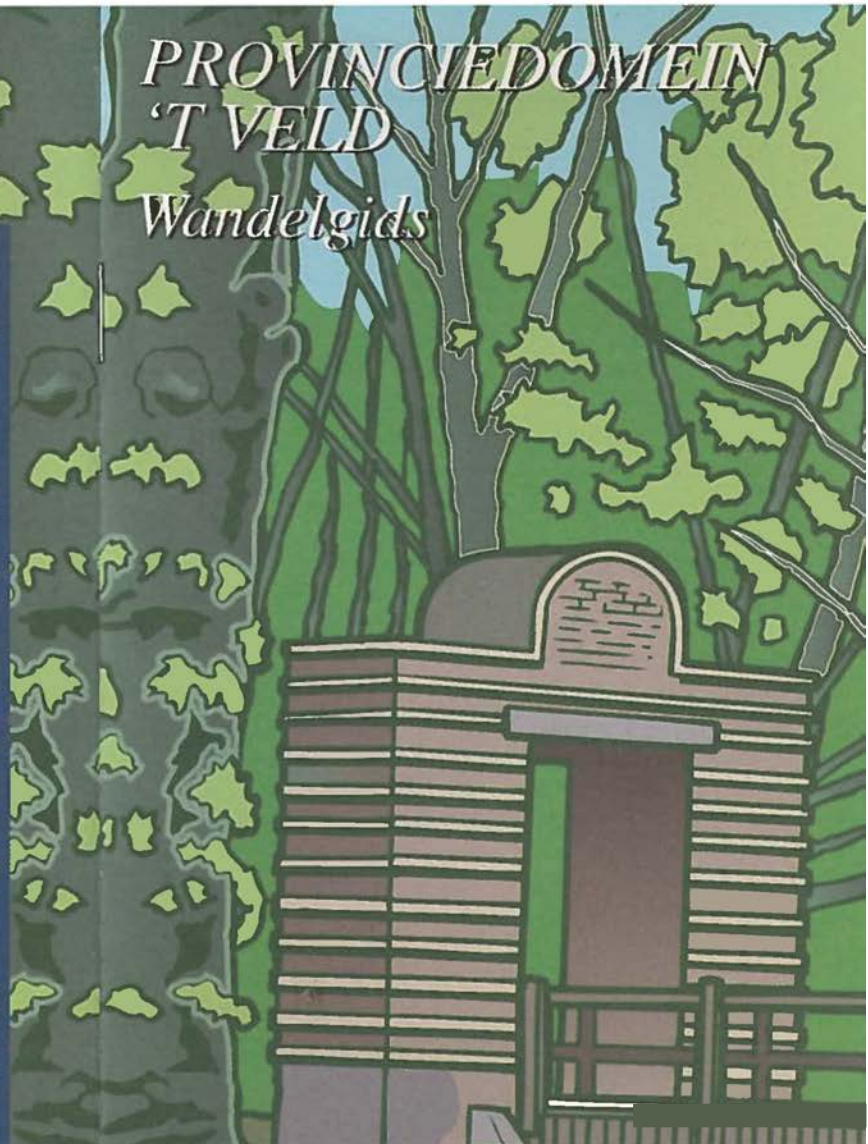
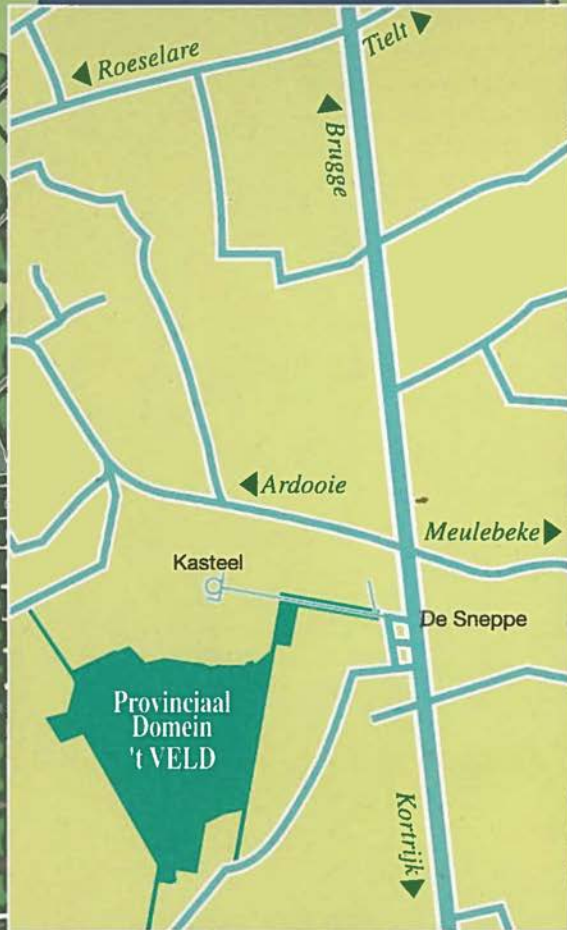


# PROVINCIEDOMEIN 'T VELD

# PROVINCIEDOMEIN 'T VELD Wandelgids



infor Prowm h.ms Boeverbo5 )ke  
Dien t Mtheu en RuImtell  
ordening /  
K. Leopold II/lt.1011 4  
8200 t Andne  
T. l. 050/40 J 11  
i t J. Mahi u  
foto' Duroy  
J. Mahku

lay-out en illustraties:  
To the point (Zwevezele)  
druk: Die Keure Brugge  
dep.: 99/9/0248/37

geologie,  
geschiedenis,  
flora, fauna.



Provincie  
West-Vlaanderen

## Tussen zand en zandleem

**H**et provinciedomein 't Veld bevindt zich gedeeltelijk op een zandige uitloper van de zandstreek ten noorden van Ardoois. Voornamelijk in het westen duiken er overgangen naar zandleem gronden op.

Doordat de heide van 't Veld bij de ontginning geploegd werden, ging het oorspronkelijk heideprofiel verloren. Ook door de aanlegwerken van 't Zeetje in de 19e eeuw en recentere vergravingen voor de nieuwe vijvers is de oorspronkelijk bodemverstoot. Vandaar dat ze als "sterk vergraven gronden" zijn gekarteerd.

## Een veld o rastina

't Veld was al voor de Middeleeuwen van een bos geëvolueerd naar een heide, veld of wastina genoemd. Het strekte zich uit over een groot gedeelte van de gemeente Ardoois en een stuk van de gemeente Meulebeke. De grens van het Brugse Vrije, waaronder Ardoois ressorteerde, en van de Kasselrij Kortrijk, waar Meulebeke deel van "itmaakte, liep dwars door het Veld. Ten oosten lag en ligt nu nog de oude weg Brugge-Kortrijk.

In dit afgelegen heidegebied werd turf gestoken en de omwonenden lieten er hun vee grazen. Aangezien het veld voor de

"prochie", het officiële gemeentebestuur van voor de Franse overheersing, geen belastingen opbracht, werd dit gebied in oude landboeken blanco aangeduid en nooit exact opgemeten.

## Dertien vijvers

**E**nkel de dertien vijvers, die in het veld lagen, werden systematisch geëxploiteerd en staan wel in de oude landboeken afgebeeld. Het gaat hier waarschijnlijk over kunstmatig afgedamde vijvers, die voor de visteelt werden aangelegd. In de zandstreek ten zuiden van Brugge was dit een algemeen verschijnsel: honderden grote en kleine vijvers lagen verspreid in de toenmalige heidevlakten; zo ook in het Ardoois-Veld. Men kweekte er karpers, snoeken en andere zoetwatervissen. In het jaar 1620 verkocht de toenmalige heer van Ardoois al deze vijvers aan de Ardoois boerenfamilie Van Rollegem.

## H't VI!dkruis

**B**ij testament van 1755 Brichtten de echtelingen And.,ies Van Vlaanderen en Marie-Catharine Facheel "ten suytwesthoucke van hetselve velt" een kruis met kapelletje op met de beelden van O.L-Vrouw en Sint-Jan. Zo ontstond het nu nog bekende Veldkruis, dat een volkse bedevaartplaats is geworden, o.a. tegen de nagelgaten. Het Veldkruis bevindt zich, ten zuiden, aan de rand van het bos.

## Baron Theodoor dt' Jonghe

**T**n 1773 verkeerde de heer van Ardoois, graaf de Houckem, in geldnood en verkocht zijn heerlijkheid Ardoois aan baron Theodoor de Jonghe uit Gent. Na deze eerste aankoop verwierf de Jonghe in 1773 het Ardoois-Veld van de "prochie". Het Veld was reeds door ontginning fel ingekrompen. De vijvers, die toebehoorden aan de familie van Rollegem, voegde hij in 1777 en 1778 bij zijn bezittingen. De nieuwe heer van Ardoois



die zijn eigendom zelf wenste te exploiteren, nam onmiddellijk bezit van zijn goederen te Ardoois.

### *De ontginning van de III<sup>de</sup> eeuw*

**D**e Jonghe liet de vijvers, op twee na, droogleggen en volgens een geometrisch stramien werd het Veld daarna ontgonnen. De heide werd geploegd en bebost, een mooi loofbos kwam zo tot stand.

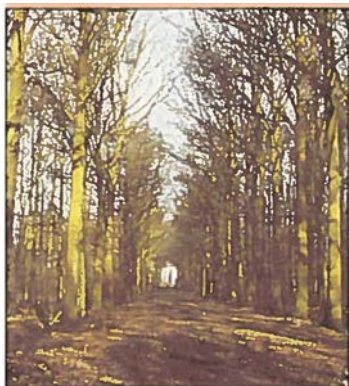
### *'t Veld als buit erp laat.*

**I**n 1780 - '81 bouwde Theodoor de Jonghe het kasteel en liet er een gracht rond graven. Het oorspronkelijk kasteel was veel eenvoudiger van vorm, maar bezat reeds het huidige grondplan. De neo-classicistische versieringen werden een eeuw later aangebracht.

Een van de twee resterende vijvers, 't Zeetje, werd uitgebreid en uitgegraven tot een grote vijver met hangbruggen en bogen, o.m. een sierlijke "Chinese" boogbrug die reeds lang verdwenen is. Een restant van deze brug-

gen is nu nog te zien.

De familie De Jonghe, inmiddels bevorderd en van naam gewijzigd tot burggraven de Jonghe d'Ardois, bewoonde het kasteel gewoonlijk in de zomermaanden en verbleef tijdens de rest van het jaar te Brussel, waar ze in de nationale politiek een rol speelde. Een toezichter nam het beheer waar van de goederen te Ardoois.



### *Recente ontwikkelingen*

**I**n de loop der jaren is het bos al maar kleiner geworden. Hele stukken kreupelhout en bos werden uitgeroot tot bouwland. De tweede vijver, die nog terug te vinden is op kaarten van halfweg de 19de eeuw, werd gedempt. De twee



wereldoorlogen van de 20e eeuw hadden eveneens een nefaste invloed. Tijdens de oorlog '14-'18 werden het bos en het kasteel beschadigd. Het Zeetje liet men leeglopen door de sluisen op te halen. Op de bodem van het Zeetfl werd haver gekweekt. In 1944 werden enkele stukken bos geroid.

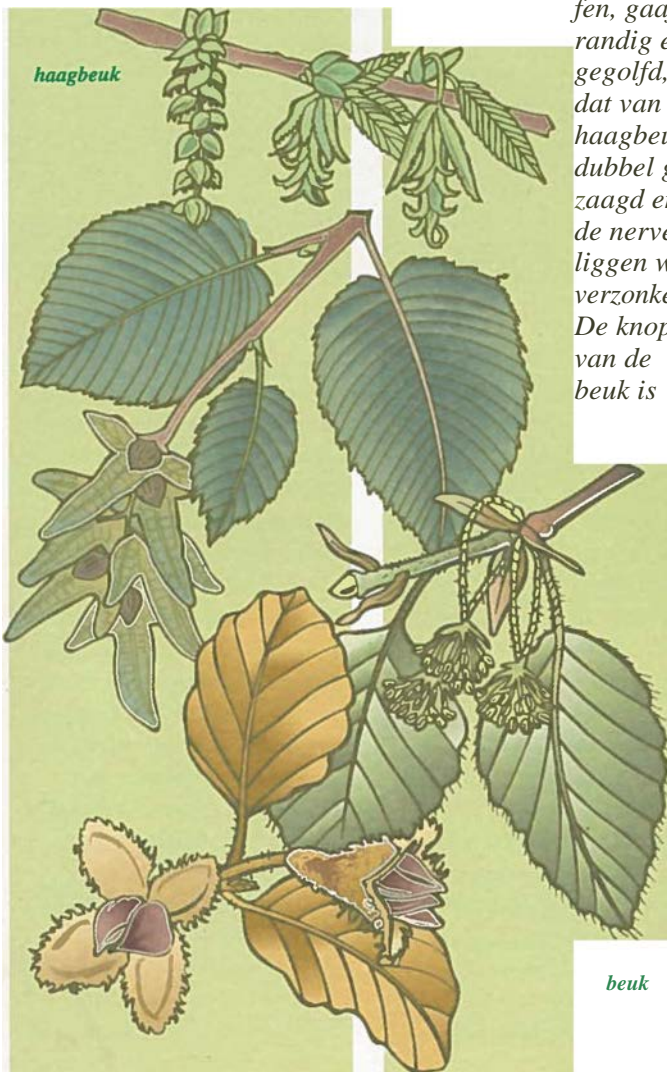
In 1981 kocht het West-Vlaamse provinciebestuur 38 ha van 't Veld aan en stelde ze voor het publiek toegankelijk. Het ligt in de bedoeling van de provincie dit provinciedomein uit te breiden. Het kasteel en zijn beboste parkomgeving was een logische uitbreiding, maar

de vraagprijs lag reeds tweemaal te hoog. Ook de herbebossing door de aankoop van landbouwgrond is niet eenvoudig. Er wordt praktisch geen grond aangeboden en de normale prijs ligt in deze streek van West-Vlaanderen hoog. Tussen het domein en de Bloemgatstraat werden de potentiële mogelijkheden tot uitbreiding sterk beperkt door de onoordeelkundige inplanting van woningen en bedrijven in wat op het gewestplan aangeduid wordt als "landschappelijk waardevol landbouwgebied".

## Beuk en haagbeuk

Als je over de eilandjes van 't Zeetje wandelt, ontmoet je zowel de **beuk**

als de **haagbeuk**. Allebei hebben ze een gladde schors. Die van de beuk is regelmatig rond, die van de haagbeuk gegolfd. Ook hun blad, knop en vrucht is verschillend. Het beukenblad is effen, gaaf-randig en gegolfd, dat van de haagbeuk dubbel gezaagd en de nerven liggen wat verzonken. De knop van de beuk is



haagbeuk

beuk

lang, smal en spits, die van de haagbeuk maar half zo lang. Twee beukenootjes zitten samen in een napje, meerdere gevleugelde nootvruchten van de haagbeuk hangen samen in een tros.



rhododendron

## Te veel rhododendron S

Bij de aanleg van het kasteelpark en de omgeving van 't Zeetje werd de **rhododendron** (*Rhododendron ponticum*) regelmatig aangeplant. Als familielid van de heideachtigen of *ericaceae*, verkiest de rhodo een zure, kalkkar-

me grond. In 't Veld is dit het geval, vandaar dat hij er zo goed thuis was dat hij er zich spontaan ging verspreiden. In die mate zelfs, dat er in sommige bosgedeelten een quasi gesloten struiklaag van rhododendrons voorkomt. Zowel natuurliefhebber als bosbouwer zien deze uit Zuid-Oost- en Zuid-West-Europa afkomstige, bladhoudende struik niet zo graag in een "natuurlijk" bos. De gedeeltelijke terugdringing van de rhodo S is één van de toekomstige beheersopties voor 't Veld.

## Hop en grote klis

In de bermen van de verharde toegangsweg tegenaan de parking vinden we de **hop** en de **grote klis**. De hop is een meerjarige slingerplant, die zich langs de afsluiting naar boven werkt. Telkenjare steeft de bovengrondse plant af, het slingeren herbegint dan in de vroege lente vanaf de wortel. De hop behoort tot de hennepfamilie en is een nauwe verwant aan de brandnetel. We vinden vrouwelijke en mannelijke planten. Beide geslachten hebben een pluimvormige



bloeiwijze, de vrouwelijke bloempjes zijn gegroepeerd in katjes. Na de bloei van de vrouwelijke plant, groeien de schutbladeren van de katjes tot de bekende hopbellen uit. Het zijn deze bellen die als smaakmaker bij de bierbrouwerij gebruikt worden.

De grote klis is

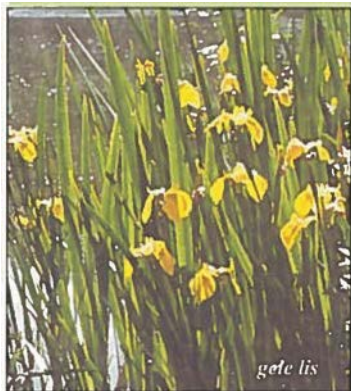


eveneens een algemene, vaste plant van deze ruige wegberm. Hij behoort tot de grote familie van de samengesteldbloemigen. De klis is een forse groeier met weinig opvallende,

roodachtige bloemen. Zijn samengestelde vruchthoofdjes zijn beter bekend; ze blijven immers aan kledingstukken en in de haren kleven. Dankzij hun kleine weerhaakjes liften deze nootvruchtjes zo mee, met dier of mens, naar een eventueel geschikte, nieuwe groeiplaats.

#### Aan de waterkant

Rond de tweede vijver groeit een en ander net in of net uit het water. Net in het water vinden we de gele lis, de kalmoes en de



veenwortel. Gele lis en kalmoes lijken op elkaar als ze niet bloeien; hun wetenschappelijke naam wijst op deze gelijkenis: **Iris pseudoacorus en Acorus calamus**. Allebei staan ze in een groep met hun voeten in het water. Zowel kalmoes als gele lis breiden zich via worteluitlopers uit; bij kalmoes is de groep veelal groter dan die van de gele lis. Ook hun blad verschilt: dat van de gele lis is blauwachtig

groen en breed zwaardvormig, dat van kalmoes smaller, grasgroen en merkwaardig gegolfd aan één kant. Bloeiend is de gele lis, met zijn mooie irisbloem, niet te miskennen. Gele lis is een inlandse plant die zich via drijvende vruchten verspreidt. Kalmoes werd als geneeskrachtige plant ingevoerd vanuit Zuid-Oost-Azië en verspreidt zich uitsluitend vegetatief

Veenwortel groeit als drijven-



de waterplant en als oeverplant. In beide milieus voelt hij zich goed thuis. Zijn land- en wtervorm verschillen van elkaar. Eenzelfde plant gaat bij droogvallen of overstrooming van de ene

vorm in de andere over. Daarom spreekt men van een "amfibie-plant". De veenwortel bezit de typische aarvormige bloeiwijze van de duizendknoopfamilie, waartoe hij behoort.

Op de oever groeit o.a. de **gewone engelwortel** en de **echte koekoeksbloem**. De gewone engelwortel is een forse zomerbloeiër van deschermbloemenfamilie. Als tweejarige of driejarige plant moet hij het hebben van open klemingsplekjes om zich te handhaven. Het is een al-

gemene plant van vochtige, enigszins voedselrijke groeiplaatsen. Opdrogere, gelijkaardige bodems groeit zijn pedant, de **gewone berenklauw**.

De echte koekoeksbloem stelt fijnere eisen. Het is een relatief zeldzame plant van voedselarme hooilanden en vochtige terreinen. Vroeger was ze algemener maar door het verdwijnen van haar biotoop is ze zeldzaam geworden.



gewone engelwortel

Tussen avondschemer c 11 clagt. raad

'S nachts is 't Veld vol leven. Vele dieren verkiezen immers het nachtelijk duister om op pad te gaan. Grotere zoogdieren zoals de **vos**, de **bunzing**, de **hermelijn** en de **wezel** jagen op **konijnen**, **bruine ratten**, **bosmuizen** ...  
Nachtvlinders fladderen

rond en bezoeken typische nachtbloemen zoals de **wilde kamperfoelie**. De **glimworm**, een keversoort, steekt zijn licht op langs de wegkant. **Padden**, **salamanders**, **miljoenpoten**, **duizendpoten** en **pissebedden** verlaten hun vochtige schuilplaatsen. **Ransuilen** zetten de jacht in op muizen en ander klein grut. Vleermuizen fladderen rond en verschalken menig nachtvlinder.

Als enig bos- en natuurdomein vormt 't Veld een oase in een natuurarme streek. Ook voor vleermuizen heeft het domein veel te betekenen : Oude bomen met holten erin om hun kolonies te vestigen en jachtgebied boven het water van de vijvers en op de



wezel

omliggende landerijen. De volgende soorten komen er voor : **dwerg- en ruige dwergvleermuizen, grootoren en franjestaarten, watervleermuizen, baardvleermuizen, laatvliegers en rosse vleermuizen.**

### *Juffers en echte libellen*

**J**uffers en echte libellen behoren tot de libellen. De juffers zijn kleine, slanke insecten die in rust hun vleugels verticaal boven het lichaam houden. De echte libellen zijn groter en spreiden hun vleu-

gels horizontaal open.

De libellen zijn watergebonden insecten. Hun larven, nymfen genoemd, groeien als vraatzuchtige rovers in het water op. Met hun uitschuifbare monddelen, het zogenaamde "vangmasker", grijpen ze hun prooi.

Waterjuffers zijn overblijvers. Blauw gekleurde soorten als de **azuurwaterjuffer** en het **lantaarntje** kun je in 't Veld ontmoeten. Echte libellen wagen zich verder van het water af. Een van de grootste, de

**keizerslibel**, jaagt ook langs dreven en op open plaatsen in het bos. De **gewone oeverlibel** is een algemene zanneklopper van de vijverrand. Het mannetje heeft een lichtblauw achterlijf, het vrouwtje een volledig bruine teint.

