

**HET VERLOOP VAN DE SOCIAALECONOMISCHE INDICATOREN
EN DE CONJUNCTUUR IN WEST-VLAANDEREN¹**

¹ Opmaak februari 2010.



INHOUD

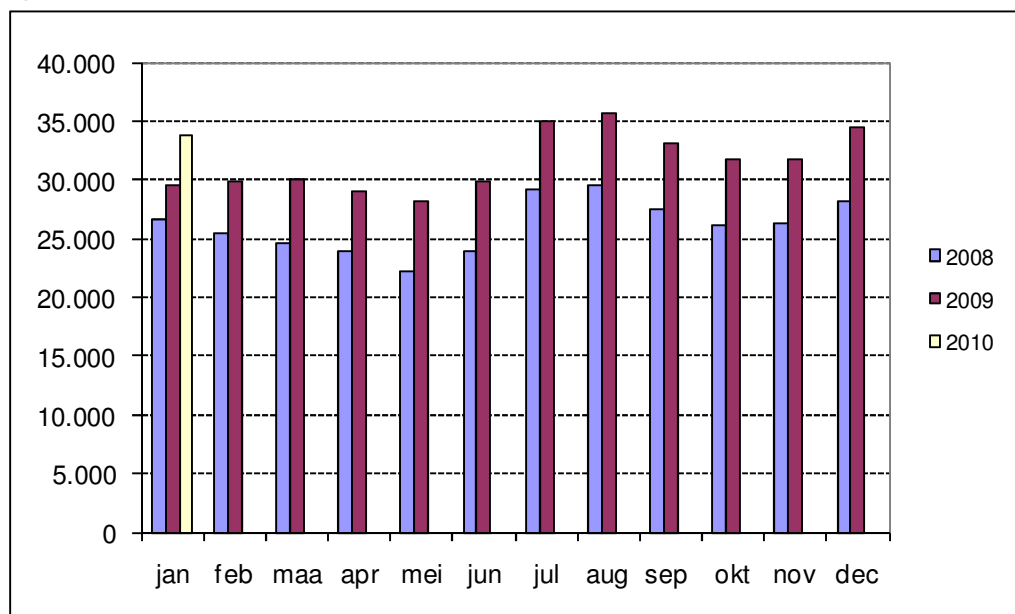
1. WERKLOOSHEID	2
2. WERKAANBIEDINGEN	5
3. TIJDELIJKE WERKLOOSHEID	7
4. VERGUNDE EN BEGONNEN WONINGEN.....	8
5.OMZET, INVESTERINGEN EN UITVOER	9
6. FAILLISSEMENTEN.....	12
7. INSCHRIJVINGEN VAN NIEUWE PERSONENWAGENS.....	13
8.CONJUNCTUURINDICATOR VAN DE NATIONALE BANK VAN BELGIE.....	14
9. DIAMANT VAN WEST-VLAANDEREN.....	17
10.OVERZICHTSTABEL WEST-VLAANDEREN	18
11. SOCIAALECONOMISCHE INDICATOREN EN CONJUNCTUUR IN HET VLAAMSE GEWEST	19
12. BESLUIT	21

1. WERKLOOSHEID (BRON: VDAB, RVA)

Cijfers t/m januari 2010.

In januari 2010 telde West-Vlaanderen 33.735 werklozen¹. Ten opzichte van januari 2009 is dit een toename met 13,9 % (*figuur 1*). Dit lijkt een grote toename, maar ze is toch kleiner dan de toenames die we noteerden in 2009. In 2009 lag de werkloosheid in West-Vlaanderen 20,7 % hoger dan in 2008.

Figuur 1: Evolutie van het aantal niet-werkende werkzoekenden in West-Vlaanderen

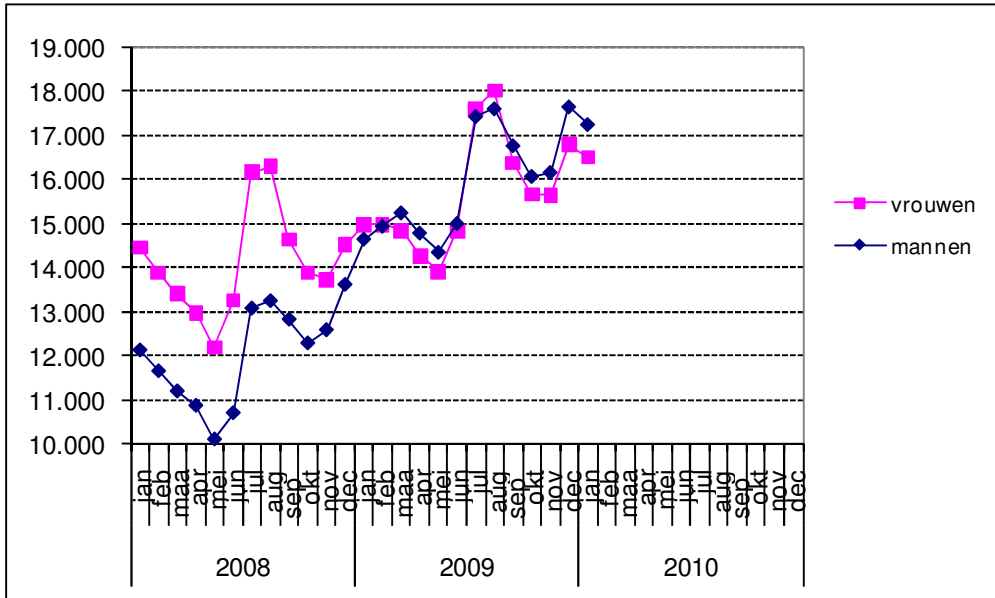


BRON: VDAB, Verwerking: Dienst Economie, Provincie West-Vlaanderen.

Het aantal werklozen bestond in januari 2010 uit 51,1 % mannen en 48,9 % vrouwen. Sedert maart 2009 telt West-Vlaanderen meer mannelijke dan vrouwelijke werklozen (*figuur 2*).

¹ Onder werklozen wordt verstaan: het aantal niet-werkende werkzoekenden. Zij vertegenwoordigen het bij de VDAB ingeschreven arbeidsmarktpotentieel. In deze groep zijn onder meer de schoolverlaters, de vrij ingeschrevenen en een zeer diverse restgroep (met daarin de tijdelijk geschorsten) opgenomen. Een nadeel is wel dat de oudere werklozen met vrijstelling van inschrijving als werkzoekend niet zijn opgenomen.

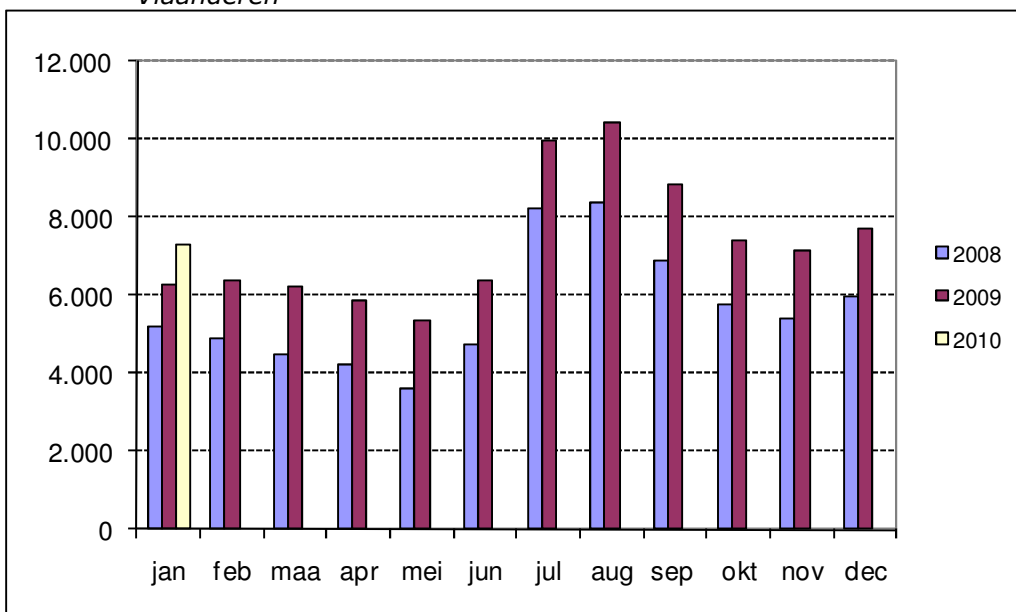
Figuur 2: Evolutie van het aantal niet-werkende werkzoekenden naar geslacht in West-Vlaanderen



BRON: VDAB, Verwerking: Dienst Economie, Provincie West-Vlaanderen.

Net zoals de totale werkloosheid, steeg ook de jeugdwerkloosheid fors in 2009 (figuur 3). Gemiddeld bedroeg de toename in 2009 in West-Vlaanderen 29,6 %. Het is kenmerkend voor periodes van laagconjunctuur dat de jeugdwerkloosheid sterker toeneemt dan de totale werkloosheid. In januari 2010 steeg het aantal jeugdwerklozen op jaarbasis met 16,4 %. Dit lijkt dus al beter dan de evolutie in 2009.

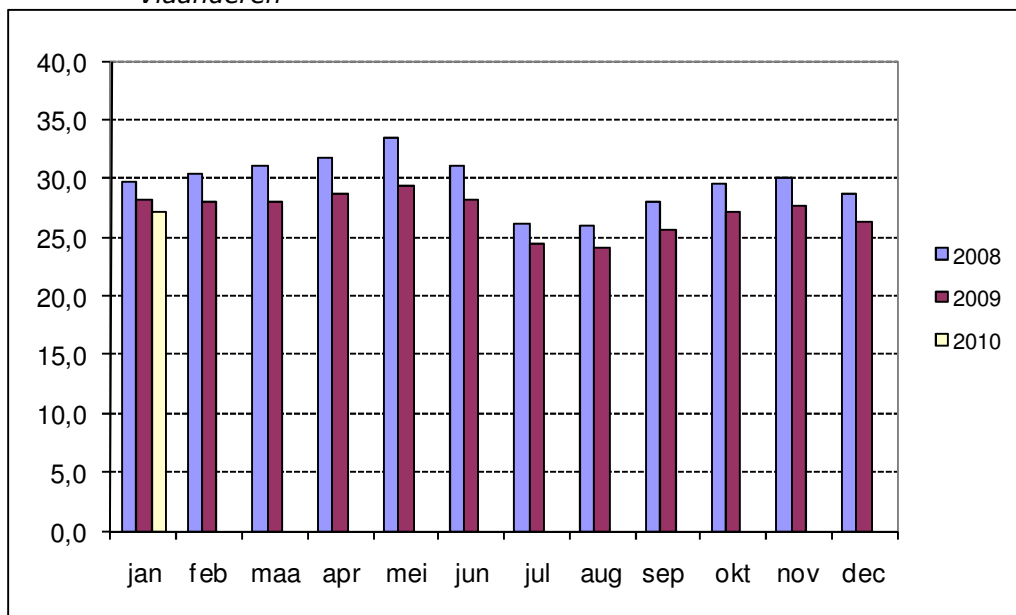
Figuur 3: Evolutie van het aantal niet-werkende werkzoekenden jonger dan 25 jaar in West-Vlaanderen



BRON: VDAB, Verwerking: Dienst Economie, Provincie West-Vlaanderen.

Het aantal niet-werkende werkzoekenden van 50 jaar en ouder steeg in 2009 dan weer minder sterk dan het totale aantal werklozen in West-Vlaanderen, namelijk met 10,6 %. In januari 2010 was er een toename op jaarbasis met 9,8 % (figuur 4).

Figuur 4: Evolutie van het aandeel niet-werkende werkzoekenden van 50 jaar en ouder in West-Vlaanderen



BRON: VDAB, Verwerking: Dienst Economie, Provincie West-Vlaanderen.

De niet-werkende werkzoekenden van 50 jaar en ouder evolueren mee met de conjunctuur maar de bewegingen zijn minder groot dan bij het totale aantal niet-werkende werkzoekenden of de jeugdwerklozen. Het aantal oudere, uitgeschreven werklozen vertoont geen link met de conjuncturele evolutie. Hun aantal blijft geleidelijk dalen op jaarbasis. In 2009 als geheel was er een afname met 6,6 %.

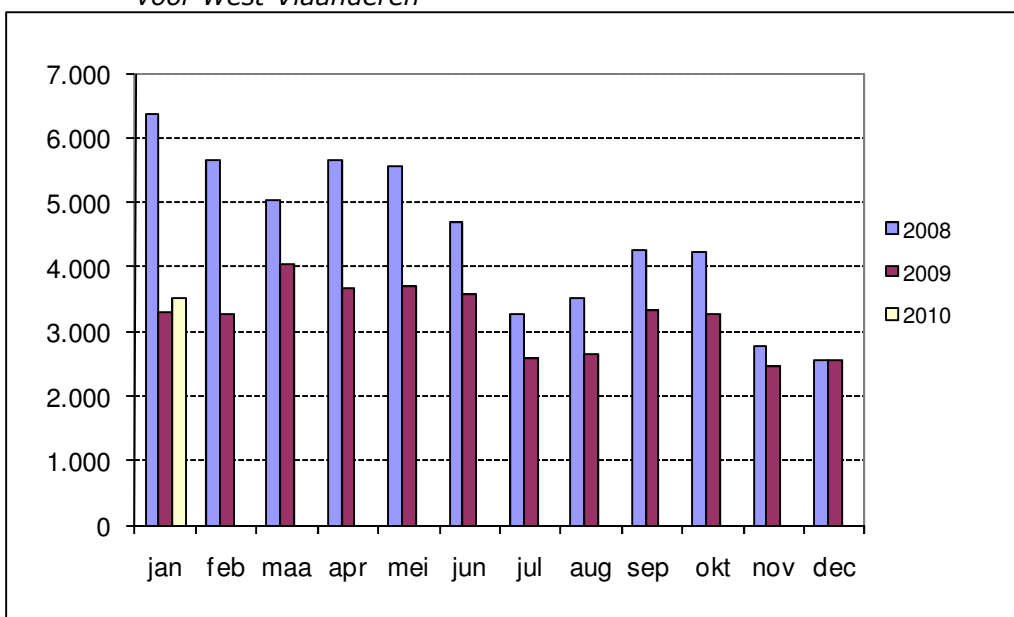
2. WERKAANBIEDINGEN (BRON: VDAB)

Cijfers t/m januari 2010.

Wanneer de conjunctuur aantrekt, stijgt het aantal werkaanbiedingen dat de VDAB ontvangt en staan ook meer vacatures open op het einde van de maand.

Uit figuur 5 blijkt dat er in 2009 een forse daling was van het aantal ontvangen werkaanbiedingen binnen het NEC¹ (Normaal Economisch Circuit) voor West-Vlaanderen. Gemiddeld lag het aantal ontvangen werkaanbiedingen 28,2 % lager in 2009 in vergelijking met 2008. De afnames op jaarbasis werden wel beduidend kleiner in het laatste kwartaal van 2009. In januari 2010 lag het aantal ontvangen werkaanbiedingen 6,6 % hoger dan in januari 2009, wat positief is. Het aantal blijft wel nog beduidend onder het niveau van januari 2008.

Figuur 5: Evolutie van het aantal ontvangen werkaanbiedingen (NEC, exclusief interimvacatures) voor West-Vlaanderen



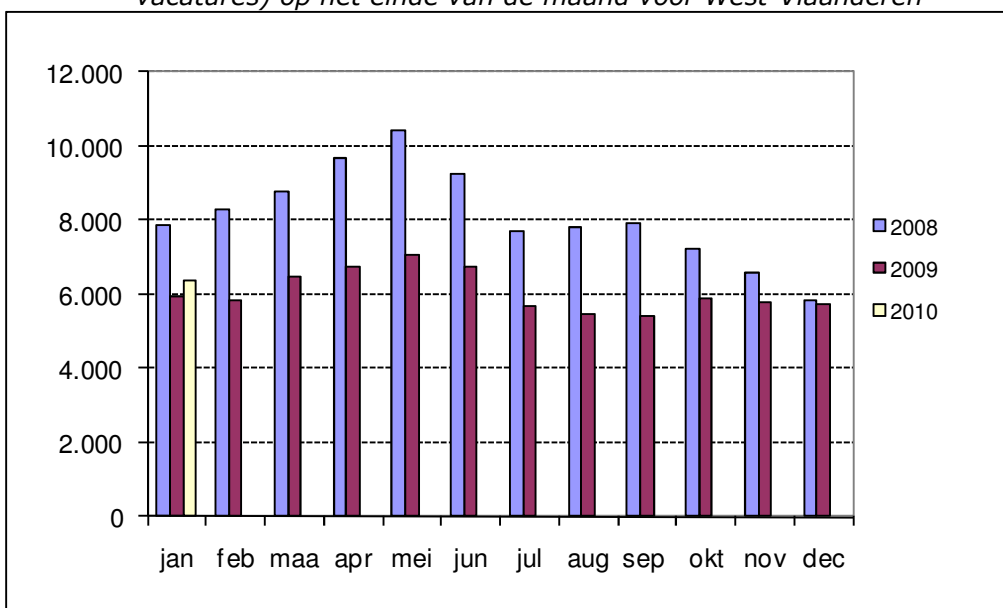
BRON: VDAB, Verwerking: Dienst Economie, Provincie West-Vlaanderen.

Ook de evolutie van het aantal openstaande werkaanbiedingen op het einde van de maand is positief te noemen. Net zoals bij het aantal ontvangen werkaanbiedingen, zien we ook hier kleinere afnames op jaarbasis vanaf het laatste kwartaal van 2009 en een toename in januari 2010 met 7,0 % (figuur 6). In 2009 was er een gemiddelde afname met 25,2 %.

¹ Eén interimvacature kan leiden tot een reeks opeenvolgende interimopdrachten of kan doorgegeven worden via meerdere interimkantoren. Om die reden verwijderde de VDAB de interimvacatures uit het Normaal Economisch Circuit (NEC) en uit haar analyses.

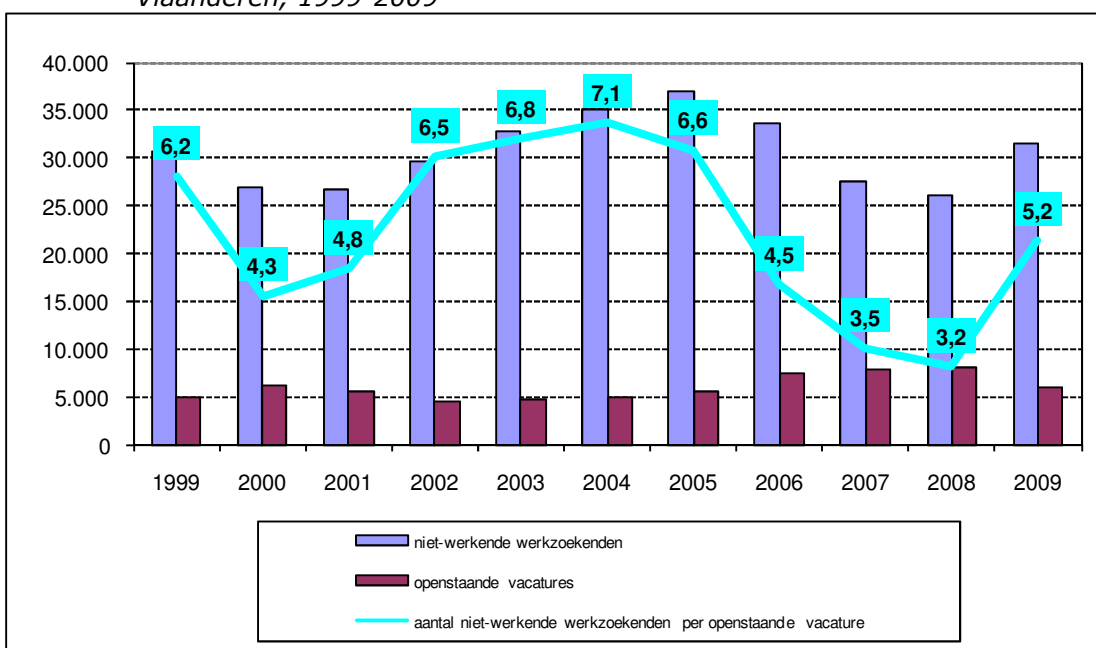
De sterke stijging van het aantal niet-werkende werkzoekenden samen met de afname van het aantal openstaande vacatures resulteerde in een aanzienlijke toename van het gemiddeld aantal werkzoekenden per openstaande vacature in 2009 (figuur 7). Voor de werkzoekenden was dit een ongunstige situatie.

Figuur 6: Evolutie van het aantal openstaande werkaanbiedingen (NEC, exclusief interim-vacatures) op het einde van de maand voor West-Vlaanderen



BRON: VDAB, Verwerking: Dienst Economie, Provincie West-Vlaanderen.

Figuur 7: Evolutie van het aantal niet-werkende werkzoekenden per openstaande vacature in West-Vlaanderen, 1999-2009



BRON: VDAB, Verwerking: Dienst Economie, Provincie West-Vlaanderen.

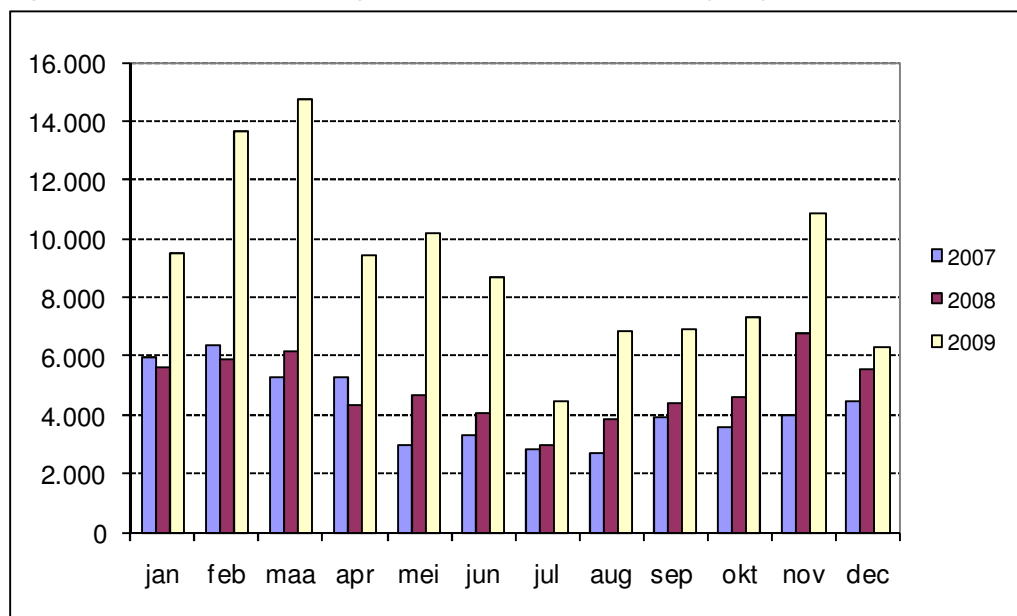
3. TIJDELIJKE WERKLOOSHEID (BRON: RVA)

Cijfers t/m december 2009.

In 2009 waren er maandelijks grote toenames van het gemiddeld aantal van de tijdelijke werkloosheid¹ in West-Vlaanderen (*figuur 8*). In de eerste twee kwartalen van 2009 was er meer dan een verdubbeling van de tijdelijke werkloosheid. In het derde en vierde kwartaal werden de toenames gereduceerd tot respectievelijk 63,9 % en 44,1 %, wat nog altijd aanzienlijk is.

De stijging van de tijdelijke werkloosheid startte in mei 2008 en blijft voorlopig aanhouden.

Figuur 8: Evolutie van het gemiddelde aantal van de tijdelijke werkloosheid in West-Vlaanderen



BRON: RVA, Verwerking: Dienst Economie, Provincie West-Vlaanderen.

Vanaf juli 2009 zijn ook cijfers beschikbaar over de *crisisschorsing voor bedienden* en het *crisistijdscrediet*, twee maatregelen ingevoerd door de federale overheid naar aanleiding van de economische crisis. Aangezien deze tijdreeksen nog zeer kort zijn, kunnen hieruit nog geen conclusies getrokken worden die relevant zijn voor deze analyse.

¹ Er zijn twee statistieken over de tijdelijke werkloosheid beschikbaar. De eerste statistiek bevat het aantal fysieke eenheden van de tijdelijke werkloosheid. Dit komt overeen met het aantal betalingen per maand of het aantal tijdelijke werklozen, ongeacht de duur van de tijdelijke werkloosheid. De tweede statistiek toont het gemiddelde aantal van de tijdelijke werkloosheid. Dit is een betere indicator voor de omvang van de tijdelijke werkloosheid, aangezien het aantal vergoedbare dagen van tijdelijke werkloosheid in verhouding gebracht wordt tot het aantal potentiële arbeidsdagen in de betrokken maand. In dit conjunctuuroverzicht wordt de tweede statistiek geanalyseerd. Deze cijfers mogen niet gebruikt worden als indicatie van de werklozen, omdat het gaat om personen die nog steeds door een arbeidscontract gebonden zijn, maar om tijdelijke redenen geen werk hebben. De voornaamste oorzaak van tijdelijke werkloosheid is van economische aard, maar ook weersomstandigheden, jaarlijkse vakantie voor beginnende werknemers, overmacht, technische stoornis of stakingen kunnen een oorzaak zijn.

4. VERGUNDE EN BEGONNEN WONINGEN

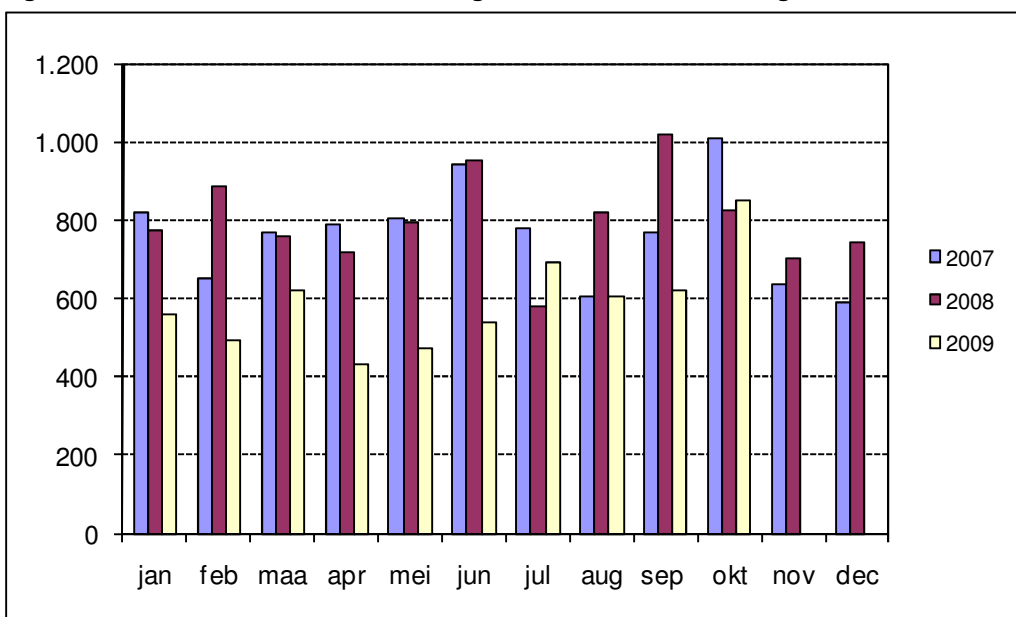
(BRON: FOD Economie, Algemene Directie Statistiek en Economische Informatie)

Voorlopige cijfers t/m oktober 2009¹ (vergunde woningen) of september 2009 (begonnen woningen).

De statistiek van de vergunde en begonnen wonen is traditioneel onderhevig aan relatief grote schommelingen, vandaar dat best de evolutie over een langere periode bekeken wordt in plaats van de evolutie in een welbepaalde maand.

Over het algemeen vertoonde de statistiek van de vergunde nieuwbouwwoningen grote afnames op jaarbasis in de maanden van 2009 waarvoor al cijfers beschikbaar zijn (*figuur 9*). Globaal lag het aantal vergunde nieuwbouwwoningen in de eerste tien maanden van 2009 maar liefst 27,7 % lager dan in dezelfde periode van 2008. Voor het aantal vergunde renovatiewoningen was de afname kleiner, nl. 6,2 %.

Figuur 9: Evolutie van het aantal vergunde nieuwbouwwoningen in West-Vlaanderen



BRON: FOD Economie (Algemene Directie Statistiek en Economische Informatie), Verwerking: Dienst Economie, Provincie West-Vlaanderen.

Ook wat het aantal begonnen nieuwbouwwoningen betreft, stelden we grote afnames vast in 2009. Globaal bedroeg de afname in de eerste drie kwartalen 26,9 %.

¹ Omdat de FOD Economie (Algemene Directie Statistiek en Economische Informatie), het vroegere NIS, niet alle formulieren tijdig ontvangt, worden de ontbrekende cijfers bijgeschat op basis van historische gegevens per arrondissement. Zodra de FOD Economie over de volledige informatie beschikt, worden de voorlopige cijfers vervangen door definitieve cijfers.

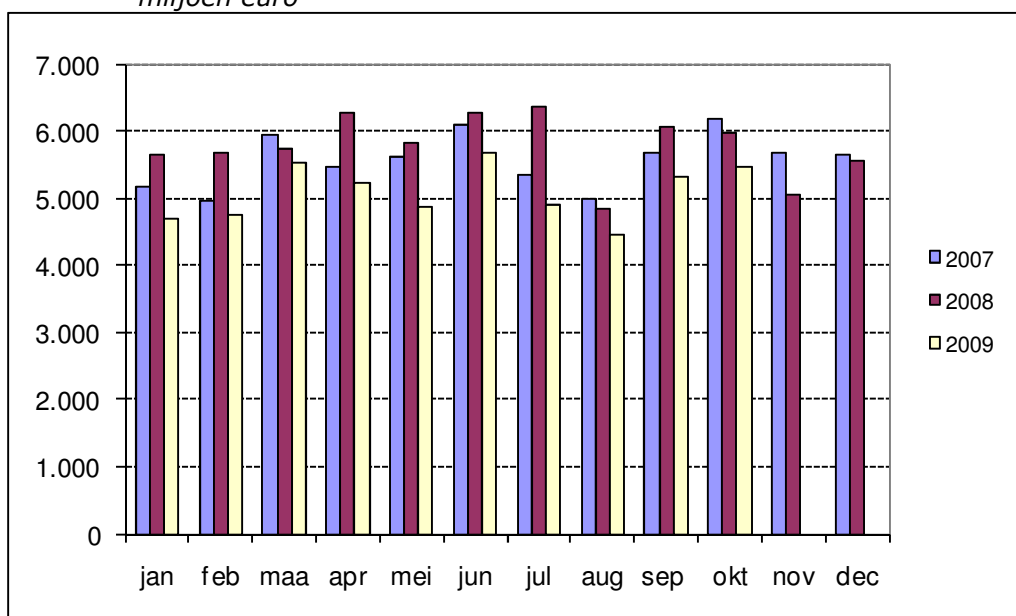
5. OMZET, INVESTERINGEN EN UITVOER

(BRON: FOD Economie, Algemene Directie Statistiek en Economische Informatie)

Cijfers t/m oktober 2009.

Het totale omzetcijfer van de grote ondernemingen met zetel in West-Vlaanderen¹ lag in alle reeds beschikbare maanden van 2009 lager dan in dezelfde maanden van 2008 (*figuur 10*). De gemiddelde afname bedroeg 13,3 %.

Figuur 10: Evolutie van de omzet van de grote ondernemingen met zetel in West-Vlaanderen, in miljoen euro



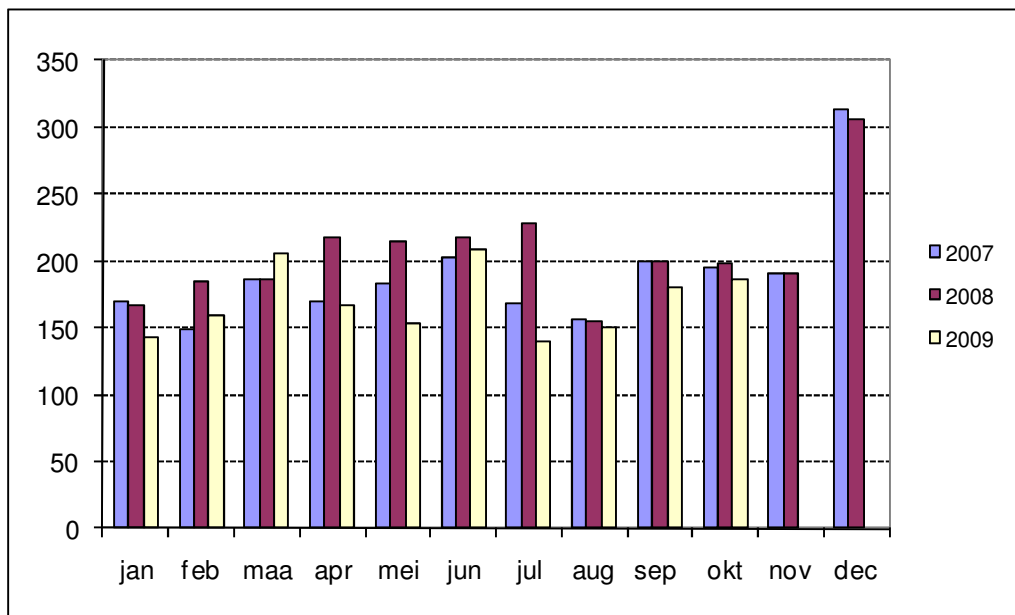
BRON: FOD Economie (Algemene Directie Statistiek en Economische Informatie),
Verwerking: Dienst Economie, Provincie West-Vlaanderen.

De omzet in de kleinhandel daalde ook in 2009, maar minder sterk dan het totale omzetcijfer. Gemiddeld was er in de eerste tien maanden van 2009 een afname met 2,5 % op jaarbasis. De afnames per kwartaal tonen dat de afnames in de loop van 2009 kleiner werden en evolueerden van -5,8 % in het eerste kwartaal naar -2,7 % in het tweede kwartaal en een zo goed als status quo (-0,1 %) in het derde kwartaal van 2009. Deze evolutie kan het bewijs zijn voor een geleidelijke verbetering van het consumentenvertrouwen.

¹ Het feit dat de registratie gebeurt naar vestiging van de hoofdzetel betekent dat men niet noodzakelijk de economische activiteit in het betrokken arrondissement meet. Dit nadeel wordt afgezwakt omdat het hier over een evolutie doorheen de tijd gaat. Maandelijks procentuele veranderingen zijn dan belangrijker dan absolute gegevens. Een tweede nadeel is dat enkel bedrijven met een omzet van 500.000 euro of meer aangifte doen op maandbasis. Het kan zijn dat een bedrijf nu eens wel en dan weer niet beantwoordt aan dit criterium. Om dit nadeel te ondervangen is het aangewezen op provinciaal niveau te werken. 'Toetreders' en 'uittreders' vallen dan minder op en kunnen elkaar meer compenseren dan als men werkt op het arrondissementeel niveau.

Net zoals het totale omzetcijfer bleven ook de investeringen van de grote ondernemingen met zetel in West-Vlaanderen (*figuur 11*) in de loop van 2009 voort dalen. In de eerste tien maanden van 2009 was er een gemiddelde afname met 13,9 %.

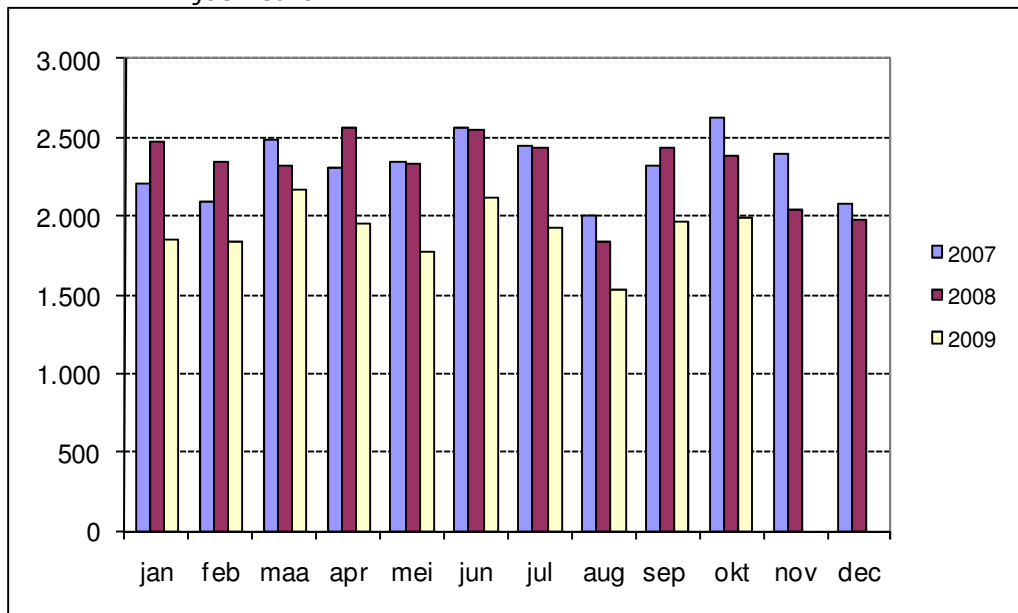
Figuur 11: Evolutie van de investeringen van de grote ondernemingen met zetel in West-Vlaanderen, in miljoen euro



BRON: FOD Economie (Algemene Directie Statistiek en Economische Informatie), Verwerking: Dienst Economie, Provincie West-Vlaanderen.

De economische crisis op internationaal vlak en meer specifiek in de buurlanden, had ook z'n weerslag op de uitvoer van de grote ondernemingen met zetel in West-Vlaanderen (*figuur 12*). De uitvoer daalde in de eerste tien maanden van 2009 met 19,3 %, wat een grotere daling is dan de daling van het omzetcijfer in dezelfde periode. Dit had z'n weerslag op de exportquote, die aanzienlijk daalde. In de eerste tien maanden van 2009 bedroeg die gemiddeld 37,6 % tegenover 40,3 % in de eerste tien maanden van 2008.

Figuur 12: Evolutie van de uitvoer van de grote ondernemingen met zetel in West-Vlaanderen, in miljoen euro



BRON: FOD Economie (Algemene Directie Statistiek en Economische Informatie), Verwerking: Dienst Economie, Provincie West-Vlaanderen.

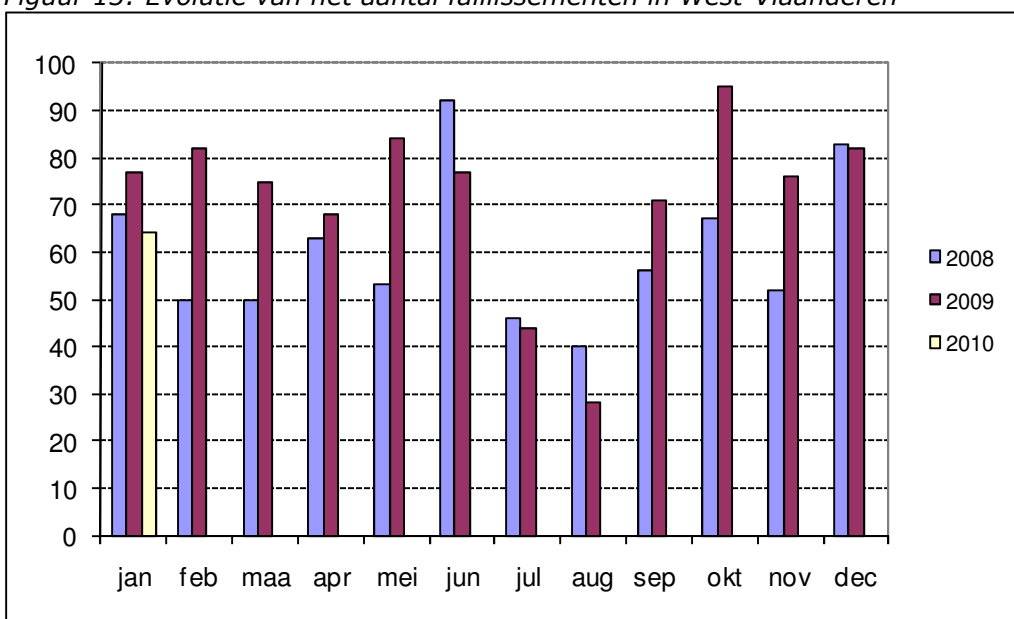
6. FAILLISSEMENTEN

(BRON: FOD Economie, Algemene Directie Statistiek en Economische Informatie, GRAYDON)

Cijfers t/m januari 2010.

In 2009 gingen in West-Vlaanderen 859 ondernemingen overkop. Dit betekende een toename met 139 ondernemingen of 19,3 %. In januari 2010 waren er 64 faillissementen, 13 minder dan in januari 2009 (*figuur 13*). Ook in december 2009 was er al een lichte afname op jaarbasis. Of dit betekent dat er een kentering komt in de evolutie, zullen waarnemingen van de volgende maanden uitwijzen.

Figuur 13: Evolutie van het aantal faillissementen in West-Vlaanderen



BRON: FOD Economie (Algemene Directie Statistiek en Economische Informatie), Verwerking: Dienst Economie, Provincie West-Vlaanderen.

De faillissementen in West-Vlaanderen zorgden in 2009 voor 1.826 verloren jobs, een stijging met 10,9 % ten opzichte van 2008. In januari 2010 gingen 129 jobs verloren, wat slechts de helft is van het aantal in januari 2009. Aangezien de maandelijkse cijfers over het aantal verloren arbeidsplaatsen sterk kunnen afhangen van één of meerdere grote faillissementen, moeten we ook hier resultaten van de volgende maanden afwachten vooraleer we met zekerheid kunnen zeggen dat de negatieve trend omgebogen is.

De grootste faillissementen in 2009 in West-Vlaanderen in termen van tewerkstelling waren: Belgian Sewing Thread (Deerlijk), Armatek Belgium (Knokke-Heist), Fenaux (Kuurne), Corda (Gistel), Alumet-Motormet (Gistel) en Laaan en zonen (Ruisselede).

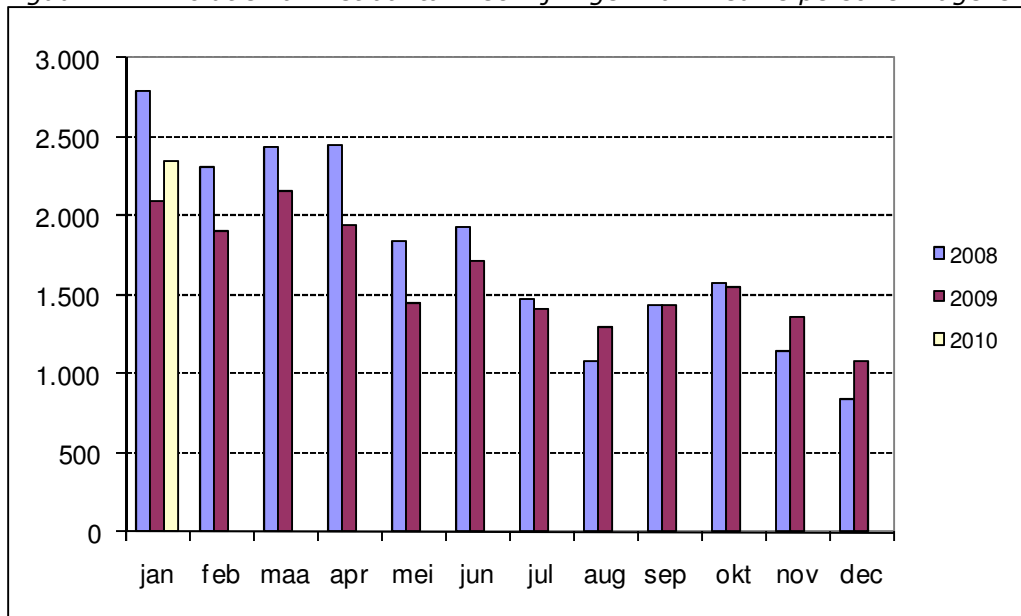
7. INSCHRIJVINGEN VAN NIEUWE PERSONENWAGENS (BRON: FEBIAC)

Cijfers t/m januari 2010.

In 2009 werden in West-Vlaanderen 8,9 % minder nieuwe personenwagens ingeschreven als in 2008. In januari 2010 was er een toename met 11,6 % ten opzichte van januari 2009, maar tegenover januari 2008 - ook een autosalonmaand - lag het aantal nog altijd een stuk lager (- 15,9 %) (figuur 14).

De daling op jaarbasis in 2009 situeerde zich voornamelijk in de eerste helft van het jaar. Vanaf juli waren er verschillende maanden met toenames of slechts beperkte afnames op jaarbasis.

Figuur 14: Evolutie van het aantal inschrijvingen van nieuwe personenwagens in West-Vlaanderen



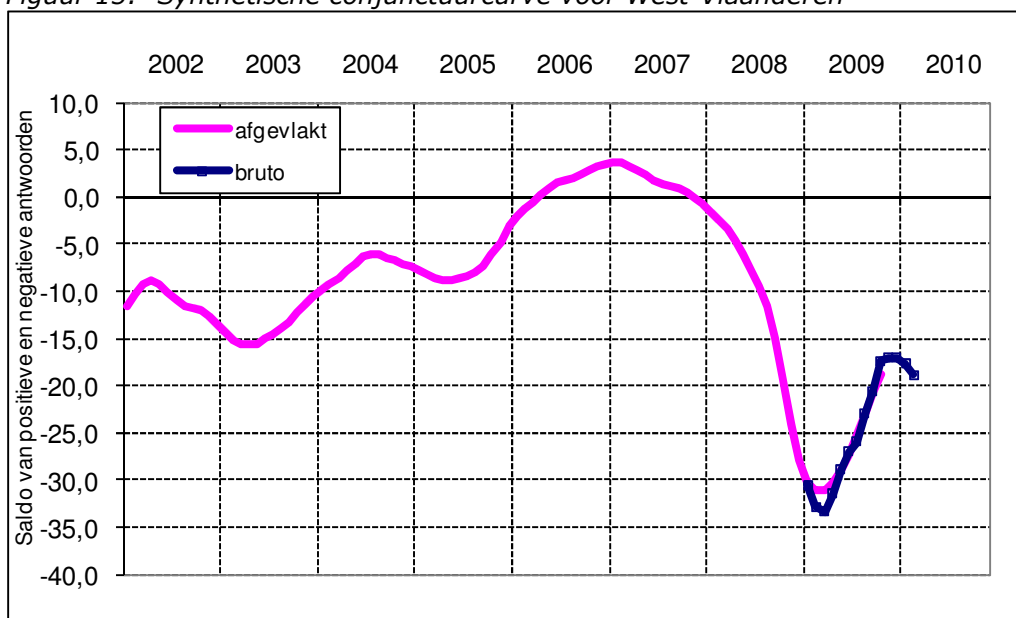
BRON: FEBIAC, Verwerking: Dienst Economie, Provincie West-Vlaanderen.

8. CONJUNCTUURINDICATOR VAN DE NATIONALE BANK (BRON: NBB)

Cijfers t/m februari 2010.

De conjunctuurbarometer van de Nationale Bank van België bereikte in februari 2010 een brutowaarde van $-18,9^1$ (figuur 15). De brutowaarden verbeterden onafgebroken sedert april 2009 en bereikten een piek in december 2009. In januari en februari 2010 waren er kleine afnames. De afgevlakte curve, die met vertraging berekend wordt, is opwaarts gericht.

Figuur 15: Synthetische conjunctuurcurve voor West-Vlaanderen



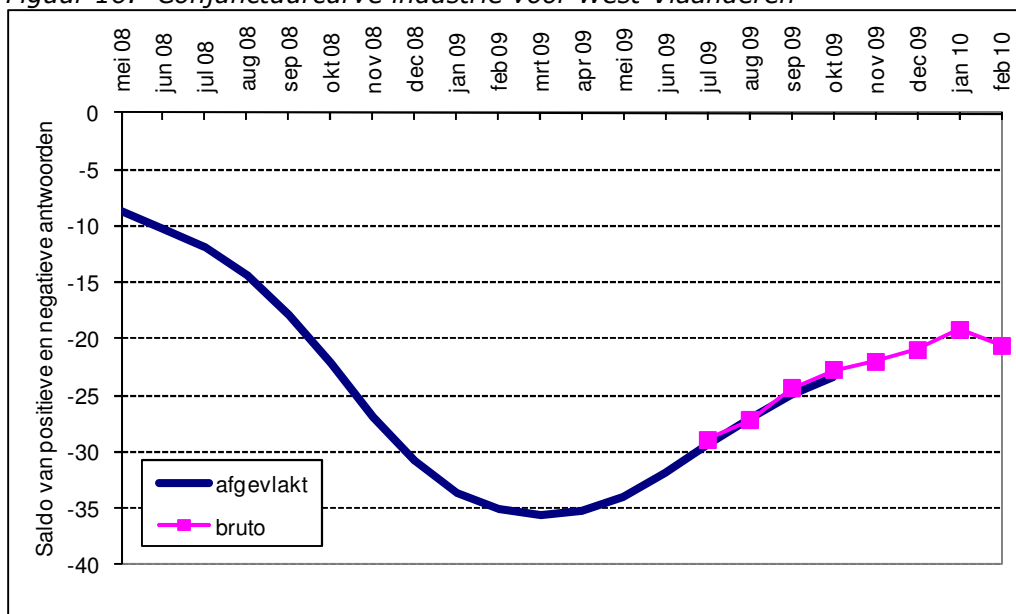
BRON: NBB, Verwerking: Dienst Economie, Provincie West-Vlaanderen.

Ook de afgevlakte curven - per sector - vertonen een stijgende trend (figuren 16 tot en met 19). De recentste brutowaarden tonen echter een stabilisatie of zelfs afname.

¹ Om de kwaliteit van de conjunctuurindicator te verhogen voerde de Nationale Bank in april 2009 enkele methodologische wijzigingen door (meer info hierover via www.nbb.be/doc/DQ/N_method/M_Nre09II.pdf). Zo werd de curve van de dienstverlening aan bedrijven geïntegreerd in de algemene synthetische curve en wordt nu per bedrijfstak slechts een selectie van vragen opgenomen in de enquête die maandelijks aan bedrijfsleiders wordt toegestuurd. Aan de hand van deze enquête gaat men na hoe het gesteld is met een aantal facetten van de activiteit, de vraag en de vooruitzichten. Er zijn drie antwoordmogelijkheden: stijgend (positief), gelijkblijvend of dalend (negatief). De indicator is het saldo van de positieve en de negatieve antwoorden op deze vragen, en dit voor alle ondervraagden. In tegenstelling tot de nationale indicator worden de antwoorden per provincie niet gewogen. De maandelijkse resultaten van de enquête worden op een grafiek uitgezet. De curve wordt afgevlakt. Zo kan men de trend gemakkelijker onderkennen.

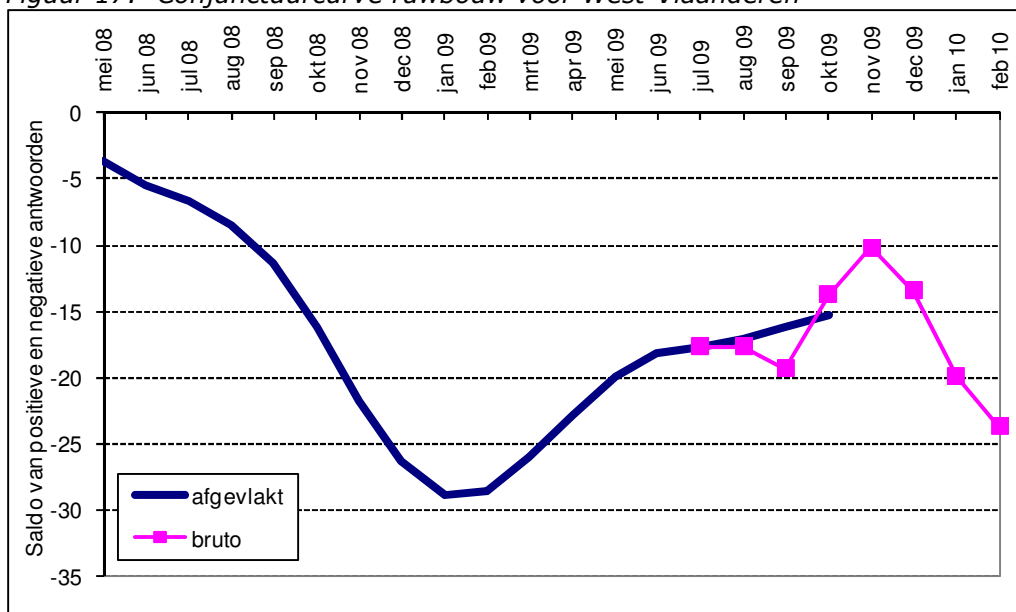
Zowel voor de globale curve als voor de deelcurven is het afwachten of de waarden van de volgende maanden opnieuw zullen verbeteren, dan wel zullen stabiliseren of afnemen. Het verloop van de afgevlakte curve zal hiervan afhangen.

Figuur 16: *Conjunctuurcurve industrie voor West-Vlaanderen*



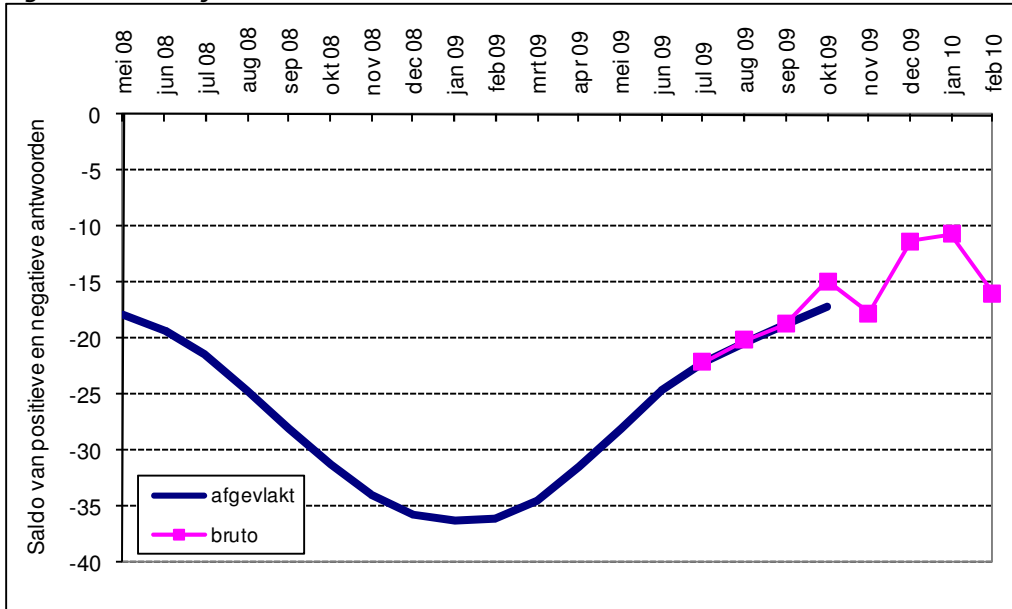
BRON: NBB, Verwerking: Dienst Economie, Provincie West-Vlaanderen.

Figuur 17: *Conjunctuurcurve ruwbouw voor West-Vlaanderen*



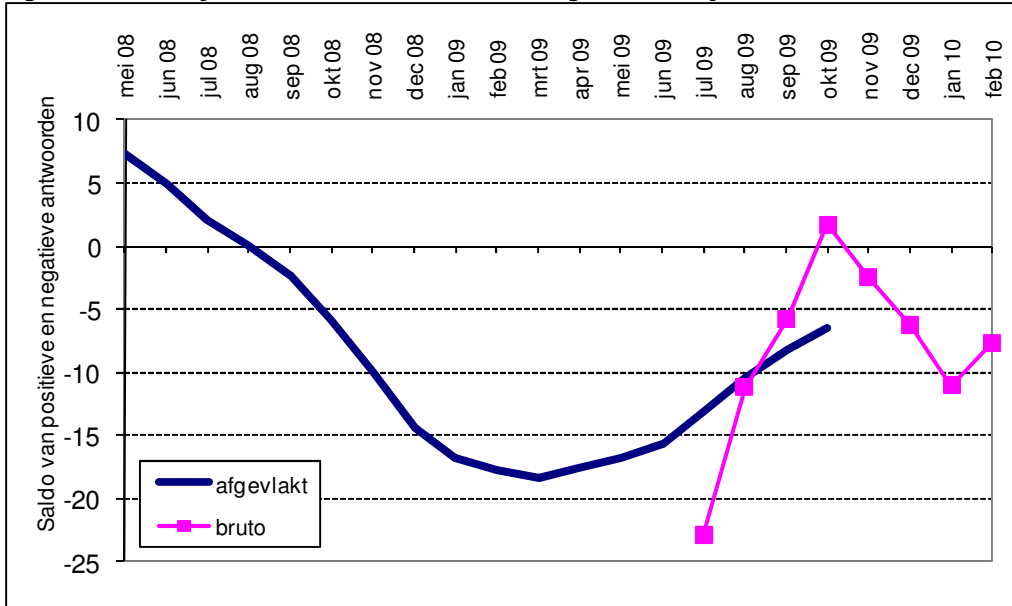
BRON: NBB, Verwerking: Dienst Economie, Provincie West-Vlaanderen.

Figuur 18: Conjunctuurcurve handel voor West-Vlaanderen



BRON: NBB, Verwerking: Dienst Economie, Provincie West-Vlaanderen.

Figuur 19: Conjunctuurcurve dienstverlening aan bedrijven voor West-Vlaanderen



BRON: NBB, Verwerking: Dienst Economie, Provincie West-Vlaanderen.

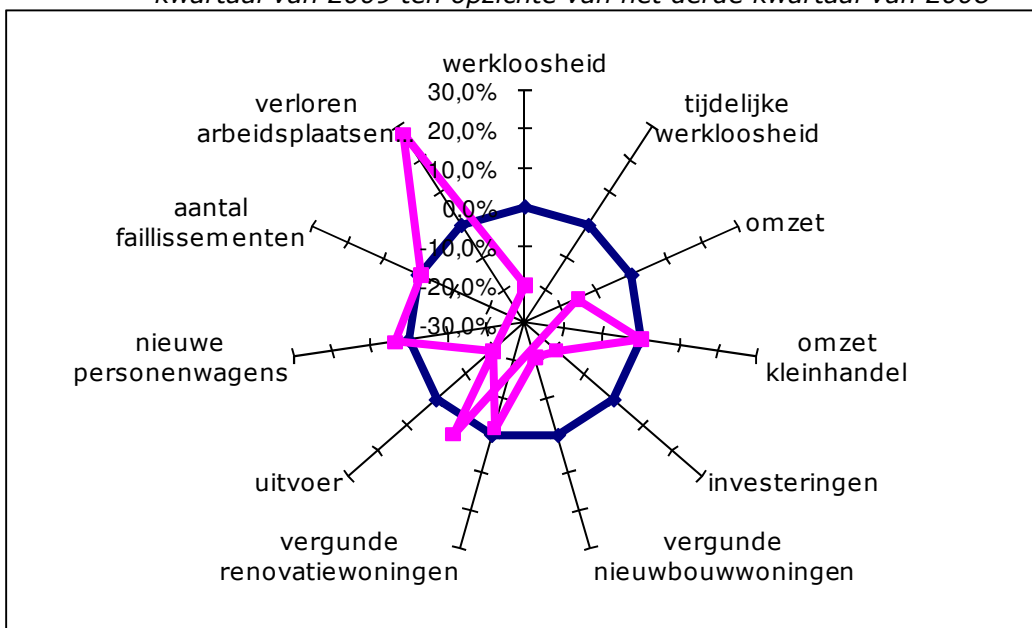
9. DIAMANT VAN WEST-VLAANDEREN

De "diamant van West-Vlaanderen" geeft de evolutie weer van de verschillende sociaaleconomische indicatoren in een bepaalde periode (bijvoorbeeld een kwartaal of een jaar) ten opzichte van dezelfde periode een jaar eerder.

De "diamant van West-Vlaanderen" bestaat uit een assenstelsel waarop met een stip de waarden van verschillende indicatoren zijn weergegeven. De stippen zijn verbonden met een lijn. Zij vormen de "diamant". Op de verticale as staat de schaalindeling ingetekend, die in feite de procentuele "verbetering" of "verslechtering" van de indicatoren weergeeft. Bij een stationaire toestand (0 % groei) wordt een figuur verkregen zoals aangeduid door de centrale veelhoek. Bij een verbetering van de indicator liggen de waarden buiten de centrale veelhoek. Bij een verslechtering vallen de stippen binnen de centrale veelhoek. Als alle waarden in gunstige zin evolueren, dan is de diamant groter dan de centrale veelhoek.

Het beeld van het derde kwartaal van 2009 is wisselvallig. In het derde kwartaal van 2009 kon de conjuncturele situatie nog alle richtingen uit gaan, maar er kwamen toch al signalen van geleidelijke verbetering (figuur 20). Sommige indicatoren evolueerden in het derde kwartaal van 2009 nog uitermate ongunstig, zoals de arbeidsmarktindicatoren, omzet, investeringen, begonnen en vergunde woningen. Andere indicatoren evolueerden daarentegen in gunstige richting zoals de omzet in de kleinhandel, de inschrijving van nieuwe personenwagens en de faillissementen.

Figuur 20: Evolutie van de sociaaleconomische indicatoren in West-Vlaanderen in het derde kwartaal van 2009 ten opzichte van het derde kwartaal van 2008



BRON: VDAB, RVA, FOD Economie (Algemene Directie Statistiek en Economische Informatie), FEBIAC, Graydon, Verwerking: Dienst Economie, Provincie West-Vlaanderen.

10. OVERZICHTSTABEL VAN WEST-VLAANDEREN

Tabel 1: Evolutie van de sociaaleconomische indicatoren en de conjunctuur in West-Vlaanderen (1)

Indicator	Eenheid	Datum	Waarde	Wijziging op jaarbasis
Arbeidsmarkt				
- nwwz totaal	aantal	jan 2010	33.735	+ 13,9 %
- nwwz mannen	aantal	jan 2010	17.244	+17,8 %
	aandeel		51,1 %	+1,7 %punt
- nwwz vrouwen	aantal	jan 2010	16.491	+10,1 %
	aandeel		48,9 %	-1,7 %punt
- nwwz < 25 jaar	aantal	jan 2010	7.301	+16,4 %
	aandeel		21,6 %	+0,5 %punt
- nwwz > 50 jaar	aantal	jan 2010	9.147	+9,8 %
	aandeel		27,1 %	-1,0 %punt
- nwnwz	aantal	dec 2009	9.416	-4,3 %
- ontvangen vacatures (2)	aantal	jan 2010	3.528	+6,6 %
- lopende vacatures einde maand (2)	aantal	jan 2010	6.352	+7,0 %
- tijdelijke werkloosheid	gem. aantal	dec 2009	6.292	+13,1 %
Consumenten				
- vergunde woningen (nieuwbouw) (3)	aantal	okt 2009	850	+3,0 %
- vergunde woningen (renovatie) (3)	aantal	okt 2009	332	-1,2 %
- begonnen woningen (nieuwbouw) (3)	aantal	sep 2009	469	-35,4 %
- omzet kleinhandel	mio euro	okt 2009	399	+0,5 %
- inschrijvingen nieuwe personenwagens	aantal	jan 2010	2.342	+11,6 %
Producenten				
- omzet	mio euro	okt 2009	5.463	-8,4 %
- investeringen	mio euro	okt 2009	186	-6,0 %
- uitvoer	mio euro	okt 2009	1.985	-16,8%
	aandeel		36,3 %	-3,6 %punt
- faillissementen	aantal	jan 2010	64	-16,9 %
- banen verloren door faillissementen	aantal	jan 2010	129	-49,2 %
- conjunctuurindicator	brutowaarde	feb 2010	-18,9	+14,0 punten

(1) Indicatoren die ongunstig evolueerden zijn gemarkeerd

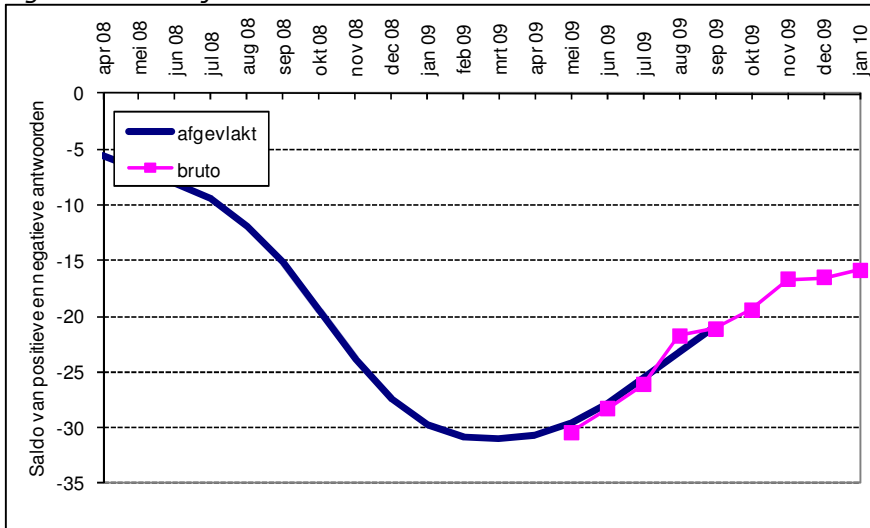
(2) NEC, exclusief interimvacatures

(3) Voorlopige cijfers

BRON: VDAB, RVA, FOD Economie (Algemene Directie Statistiek en Economische Informatie), FEBIAC, NBB, Graydon, Verwerking: Dienst Economie, Provincie West-Vlaanderen.

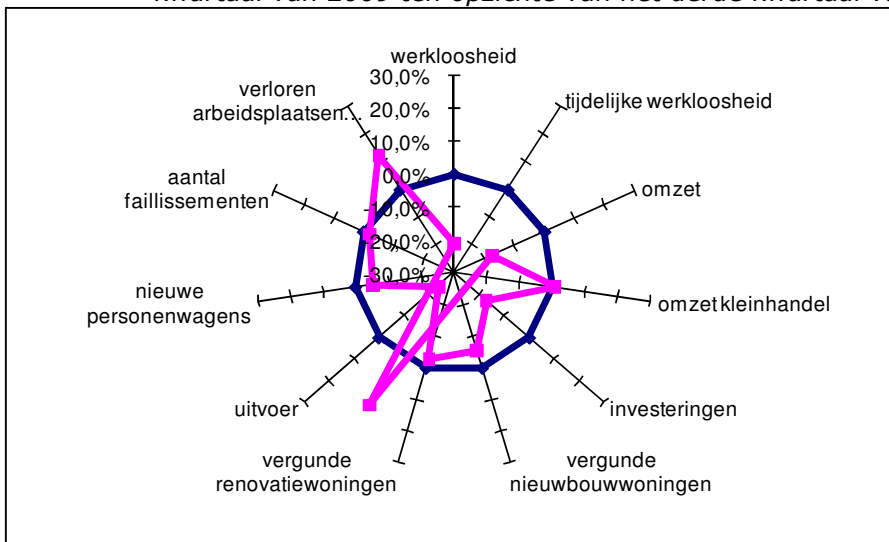
11. SOCIALECONOMISCHE INDICATOREN EN CONJUNCTUUR IN HET VLAAMSE GEWEST

Figuur 21: Conjunctuurcurve industrie voor het Vlaamse Gewest¹



BRON: NBB, Verwerking: Dienst Economie, Provincie West-Vlaanderen.

Figuur 22: Evolutie van de sociaaleconomische indicatoren in het Vlaamse Gewest in het derde kwartaal van 2009 ten opzichte van het derde kwartaal van 2008



BRON: VDAB, RVA, FOD Economie (Algemene Directie Statistiek en Economische Informatie), FEBIAC, Graydon, Verwerking: Dienst Economie, Provincie West-Vlaanderen.

¹ Voor de gewesten bestaat er geen globale synthetische conjunctuurcurve. Dit om te vermijden dat een gemengde samengestelde curve berekend wordt, aangezien op het niveau van de gewesten een aparte methodologie gehanteerd wordt voor het berekenen van de industrie enerzijds en de handel en de bouw anderzijds. Bij de provincies stelt dit probleem zich niet aangezien alle sectorberekeningen volgens een zelfde methodologie gebeuren.

Tabel 1: Evolutie van de sociaaleconomische indicatoren en de conjunctuur in het Vlaamse Gewest (1)

Indicator	Eenheid	Datum	Waarde	Wijziging op jaarbasis
Arbeidsmarkt				
- nwwz totaal	aantal	jan 2010	214.320	+15,0 %
- nwwz mannen	aantal	jan 2010	113.149	+18,6 %
	aandeel		52,8 %	+1,6 %punt
- nwwz vrouwen	aantal	jan 2010	101.171	+11,1 %
	aandeel		47,2 %	-1,6 %punt
- nwwz < 25 jaar	aantal	jan 2010	45.570	+15,1 %
	aandeel		21,3 %	+0,0 %punt
- nwwz > 50 jaar	aantal	jan 2010	52.132	+10,2 %
	aandeel		24,3 %	-1,1 %punt
- nwnwz	aantal	dec 2009	51.224	-5,1 %
- ontvangen vacatures (2)	aantal	jan 2010	19.306	-3,4 %
- lopende vacatures einde maand (2)	aantal	jan 2010	35.533	-4,6 %
- tijdelijke werkloosheid	gem. aantal	dec 2009	24.167	+12,0 %
Consumenten				
- vergunde woningen (nieuwbouw) (3)	aantal	okt 2009	3.150	+16,7 %
- vergunde woningen (renovatie) (3)	aantal	okt 2009	1.681	+2,0 %
- begonnen woningen (nieuwbouw) (3)	aantal	sep 2009	1.989	-38,1 %
- omzet kleinhandel	mio euro	nov 2009	2.822	+3,1 %
- inschrijvingen nieuwe personenwagens	aantal	jan 2010	14.041	+8,0 %
Producenten				
- omzet	mio euro	nov 2009	42.240	-3,1 %
- investeringen	mio euro	nov 2009	1.181	-20,2 %
- uitvoer	mio euro	nov 2009	23.558	-6,4 %
	aandeel		55,8 %	-1,9 %punt
- faillissementen	aantal	jan 2010	393	-11,1 %
- banen verloren door faillissementen	aantal	jan 2010	738	-43,5 %

(1) Indicatoren die ongunstig evolueerden zijn gemarkeerd

(2) NEC, exclusief interimvacatures

(3) Voorlopige cijfers

BRON: VDAB, RVA, FOD Economie (Algemene Directie Statistiek en Economische Informatie), FEBIAC, NBB, Graydon, Verwerking: Dienst Economie, Provincie West-Vlaanderen.

12. BESLUIT

Nadat in het eerste en tweede kwartaal van 2009 de economische crisis zich duidelijk liet voelen, kwamen in het derde kwartaal van 2009 de eerste tekenen van herstel. Toch bleven nog heel wat sociaaleconomische indicatoren slecht evolueren.

In wat volgt vatten we de conclusies voor de geanalyseerde indicatoren samen.

De **synthetische conjunctuurcurve** voor West-Vlaanderen verbeterde onafgebroken sedert april 2009. Er waren echter kleine afnames van de recentste brutowaarden. Toekomstige waarnemingen zullen uitwijzen of dit slechts een adempauze is in de conjuncturele verbetering, dan wel de aankondiging van een nieuwe verzwakking.

Een andere indicator van het producentenvertrouwen evolueerde begin 2010 nochtans niet slecht. Er waren in januari minder **faillissementen** op jaarbasis in West-Vlaanderen en er gingen ook minder **jobs verloren** als gevolg van faillissementen. Deze indicator houdt echter geen rekening met een andere bron van jobverlies, namelijk reorganisaties of sluitingen.

Van de andere indicatoren van het producentenvertrouwen zijn nog geen cijfers van 2010 beschikbaar. De **tijdelijke werkloosheid** steeg in 2009 enorm, maar de toenames op jaarbasis werden in de loop van 2009 geleidelijk kleiner. Cijfers tot en met oktober 2009 tonen aanzienlijke afnames van de **omzet, investeringen en uitvoer** van de grote ondernemingen met zetel in West-Vlaanderen. Bij deze indicator is er geen sprake van een verbetering in de loop van 2009, misschien brengen de cijfers van november en december daar verandering in. Op Vlaams niveau zijn namelijk al cijfers bekend van november 2009 en die tonen een duidelijke verkleining van de afname op jaarbasis van omzet en uitvoer.

Bij de arbeidsmarktindicatoren zien we nog altijd negatieve evoluties maar de omvang ervan wordt elke maand kleiner. In januari 2010 waren er toenames van de **totale werkloosheid** en de **jeugdwerkloosheid**, maar de toenames waren beperkter dan deze in de loop van 2009. Het aandeel van de jeugdwerklozen steeg in West-Vlaanderen bovendien heel weinig ten opzichte van januari 2009 in West-Vlaanderen en bleef in het Vlaamse Gewest zelfs status quo. Dit lijkt gunstig omdat het aantal jeugdwerklozen in periodes van laagconjunctuur traditioneel sterker stijgt dan het totale aantal werklozen, met een toename van het aandeel jeugdwerklozen tot gevolg.

In januari 2010 trok ook de **vacaturemarkt** weer aan in West-Vlaanderen. De VDAB ontving meer werkaanbiedingen dan in januari 2009 en er stonden ook meer werkaanbiedingen open op het einde van de maand. Het jobaanbod voor de werkzoekenden wordt dus groter.

Ten slotte analyseerden we ook verschillende indicatoren die het consumentenvertrouwen weerspiegelen. De statistiek van de **vergunde en de begonnen woningen** evolueerde ongunstig in 2009. Van deze statistiek ontbreken echter voorlopig nog cijfers van november en december, wat

ook het geval is voor de **omzet in de kleinhandel**. Het recentst beschikbare cijfer van deze laatste indicator, dat van oktober 2009, verbeterde wel lichtjes op jaarbasis, wat hoopvol is. Tot slot zijn er nog de **inschrijvingen van nieuwe personenwagens**. In januari 2010 was er een toename van het aantal inschrijvingen op jaarbasis. Het aantal bleef wel nog altijd een stuk lager dan januari van het vorige salonjaar 2008.
